

**Diagnoza i wyznaczenie
obszaru zdegradowanego i obszaru rewitalizacji
Miasta Zielonka**

Październik 2022

SPIS TREŚCI

1	Wprowadzenie	1
2	Delimitacja jednostek analitycznych.....	2
3	Dane analityczne i wskaźniki delimitacyjne	7
4	Analizy wskaźnikowe	11
5	Obszary miasta z kumulacją zjawisk kryzysowych	12
	Bezrobocie	14
	Ubóstwo	15
	Przestępczość	16
	Wykluczenie społeczne ze względu na niepełnosprawność	17
	Bezradność i zagrożenie wykluczeniem społecznym	18
	Kapitał społeczny i uczestnictwo w życiu publicznym	19
	Zmiany demograficzne	20
	Społeczne zjawiska uzupełniające	21
	Podsumowanie analizy zjawisk społecznych	23
6	Delimitacja obszaru zdegradowanego	28
	Negatywne zjawiska gospodarcze.....	28
	Negatywne zjawiska środowiskowe.....	29
	Negatywne zjawiska przestrzenno-funkcjonalne	30
	Negatywne zjawiska techniczne	31
	Obszar zdegradowany	34
7	Delimitacja obszaru rewitalizacji	36
	Spis rycin	39
	Spis tabel	39

1 WPROWADZENIE

Zgodnie z *ustawą z dnia 9 października 2015 r. o rewitalizacji*, obszar rewitalizacji to fragment gminy, który cechuje się szczególną koncentracją negatywnych zjawisk, przede wszystkim ze sfery społecznej, ale także: gospodarczej, środowiskowej, przestrzenno-funkcjonalnej i technicznej. Ponadto powinien to być obszar, na którym z uwagi na istotne jego znaczenie dla rozwoju lokalnego, gmina zamierza realizować przedsięwzięcia rewitalizacyjne. Może on obejmować całość lub część obszaru zdegradowanego.

Niniejszy raport diagnostyczny ma na celu wskazanie rzetelnych podstaw do wyznaczenia (delimitacji) obszaru rewitalizacji w mieście Zielonka. Dla właściwego dokonania delimitacji wymagane jest przeprowadzenie analiz statystycznych, które muszą być wykonane w ujęciu przestrzennym. Poszczególne dane, informacje i wskaźniki muszą być przyporządkowane określone miejscu, tak aby móc zidentyfikować je na obszarze miasta. Wykorzystane do analiz dane muszą być obiektywne i weryfikowalne.

Proces delimitacji obszaru rewitalizacji wymaga wskazania i określenia uprzednio obszarów gminy z kumulacją zjawisk kryzysowych oraz obszaru zdegradowanego. Obszar z kumulacją zjawisk kryzysowych to część gminy znajdująca się w stanie kryzysowym ze względu na szczególne nagromadzenie negatywnych zjawisk społecznych, wskazanych w ustawie o rewitalizacji, w tym przede wszystkim: bezrobocia, ubóstwa, przestępczości, wysokiej liczby mieszkańców będących osobami ze szczególnymi potrzebami, o których mowa w *ustawie z dnia 19 lipca 2019 r. o zapewnianiu dostępności osobom ze szczególnymi potrzebami*, niskiego poziomu edukacji lub kapitału społecznego, a także niewystarczającego poziomu uczestnictwa w życiu publicznym i kulturalnym. Tereny w granicach obszaru znajdującego się w stanie kryzysowym, na których występują ponadto negatywne zjawiska (jedno lub kilka) ze sfer: gospodarczej, środowiskowej, przestrzenno-funkcjonalnej i technicznej można wyznaczyć jako obszar zdegradowany.

Przyjęta w niniejszym raporcie procedura delimitacji składa się z kilku następujących po sobie etapów, tj.:

- 1) delimitacja jednostek analitycznych, które należy rozumieć jako najmniejsze, niepodzielne na kolejnych etapach procedury, obszary gminy, dla których możliwe jest pozyskanie danych niezbędnych do przeprowadzenia analiz w określonych ustawowo sferach zagadnień,
- 2) pozyskanie danych statystycznych, które posłużą do analizy zjawisk w poszczególnych sferach, które przeprowadzono we współpracy z:
 - komórkami organizacyjnymi Urzędu Miasta Zielonka (Wydział Spraw Społecznych i Rodziny, Wydział Infrastruktury, Zamówień Publicznych i Transportu, Wydział Gospodarki Przestrzennej, Wydział Ochrony Środowiska, Wydział Gospodarki Komunalnej i Architektury Krajobrazu, Urzędu Stanu Cywilnego),
 - Ośrodkiem Pomocy Społecznej w Zielonce,
 - Powiatowym Urzędem Pracy w Wołominie,
 - Komisariatem Policji w Zielonce,
 - Centrum Usług Wspólnych w Zielonce.
- 3) przetworzenie i dostosowanie zgromadzonych danych do celów analizy zjawisk,
- 4) określenie listy weryfikowalnych i obiektywnych wskaźników dostosowanych do lokalnych uwarunkowań i obrazujących zjawiska kryzysowe w poszczególnych sferach,
- 5) przeprowadzenie analiz wskaźnikowych obszaru gminy w układzie jednostek analitycznych i poszczególnych sfer zagadnień,

- 6) określenie obszarów z kumulacją zjawisk kryzysowych, w których zidentyfikowano nagromadzenie negatywnych zjawisk społecznych,
- 7) delimitacja obszaru zdegradowanego, w którym zidentyfikowano, obok nagromadzenia negatywnych zjawisk społecznych, występowanie negatywnych zjawisk w sferach: gospodarczej, środowiskowej, przestrzenno-funkcjonalnej i technicznej,
- 8) delimitacja obszaru rewitalizacji cechującego się szczególną koncentracją negatywnych zjawisk, na którym z uwagi na istotne znaczenie dla rozwoju lokalnego gmina zamierza prowadzić rewitalizację, o powierzchni nie większej niż 20% powierzchni gminy i zamieszkałego przez nie więcej niż 30% liczby mieszkańców gminy.

2 DELIMITACJA JEDNOSTEK ANALITYCZNYCH

Jednostki analityczne są to obszary spójne, dające się wyodrębnić jako pewne całości pod względem społecznym, morfologicznym, funkcjonalnym i przestrzennym. Podział miasta na jednostki analityczne opierał się na 5 poniższych założeniach:

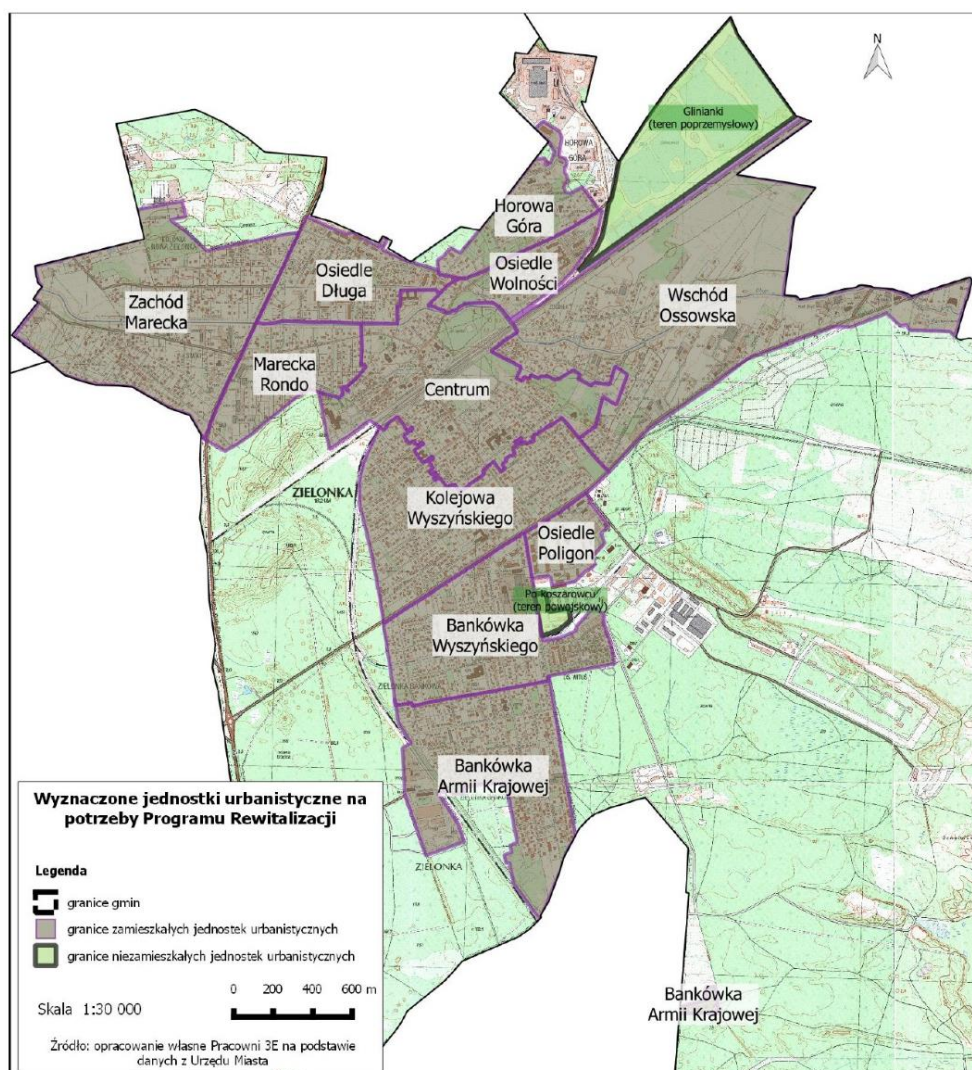
- zachowaniu ciągłości procesów rewitalizacyjnych,
- uwzględnieniu kierunków lokalnej polityki rozwoju społeczno-gospodarczego,
- uwzględnieniu struktury funkcjonalno-przestrzennej,
- uwzględnieniu uwarunkowań demograficznych,
- uwzględnienie granic ewidencyjnych.

ZACHOWANIE CIĄGŁOŚCI PROCESÓW REWITALIZACYJNYCH

Zachowanie ciągłości procesów rewitalizacyjnych prowadzonych na podstawie *Lokalnego Programu Rewitalizacji dla miasta Zielonka na lata 2016-2023* (LPR) jest głównym założeniem decydującym o wyborze metody podziału obszaru miasta na jednostki analityczne. Na potrzeby delimitacji obszaru rewitalizacji w LPR miasto zostało podzielone na 13 jednostek (ryc. 1). Było to 11 jednostek zamieszkałych oraz 2 jednostki niezamieszkałe, stanowiące tereny przemysłowe i powojskowe obejmujące łącznie 7 921 ha (8,0% powierzchni miasta). Pod względem ludnościowym liczba zamieszkujących je osób (za wyjątkiem 2 niezamieszkałych jednostek) wahała się w przedziale od 492 do 2 317 osób (od 2,9% do 13,8% ogólnej liczby mieszkańców). Były to dość znaczące różnice w liczbie mieszkańców pomiędzy tymi jednostkami, gdzie jednostka największa pod względem ludnościowym liczyła blisko pięciokrotnie więcej mieszkańców od najmniejszej pod tym względem jednostki.

Podział obszaru miasta na jednostki analityczne powinien nawiązywać do podziału zastosowanego w LPR przy uwzględnieniu uwarunkowań demograficznych.

Rycina 1. Podział miasta na obszary w Lokalnym Programie Rewitalizacji dla miasta Zielonka na lata 2016-2023

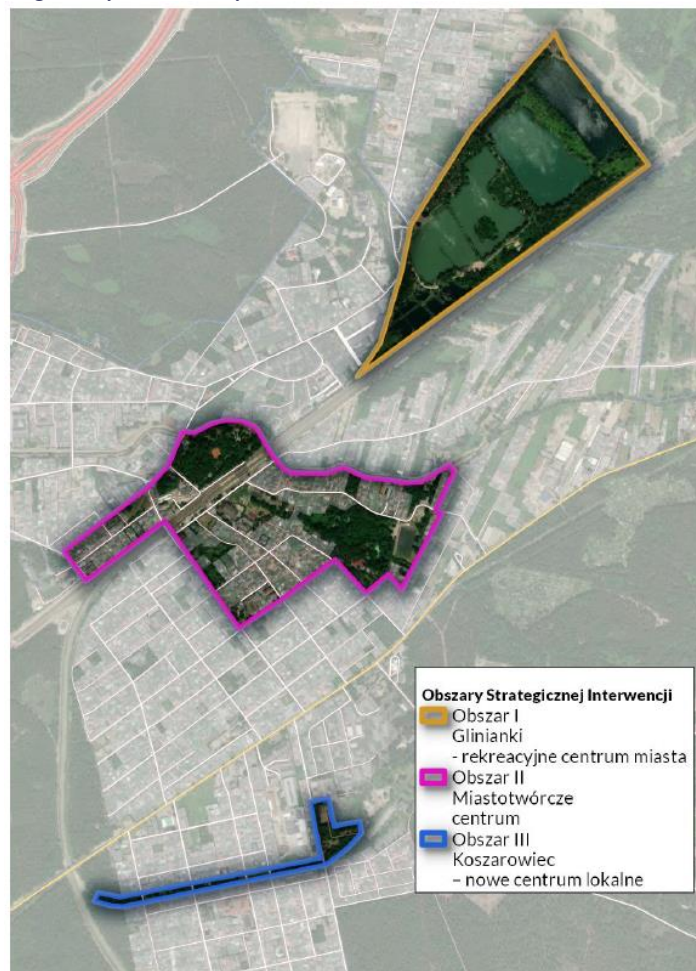


LOKALNA POLITYKA ROZWOJU SPOŁECZNO-GOSPODARCZEGO

W dokumencie Strategii rozwoju Miasta Zielonka na lata 2022-2030, obok celów strategicznych o charakterze przekrojowym i związanych z nimi kierunków działań, określono Obszary Strategicznej Interwencji kluczowe dla lokalnego rozwoju. Za OSI (ryc. 2) uznano zarówno obszary o wyraźnym potencjalnie rozwojowym (Glinianki, reprezentacyjne centrum miasta), które dla ich maksymalnego wykorzystania wymagają zintensyfikowania działań oraz interwencji publicznej na tych terenach, jak również obszary, które ze względu na większą kumulację negatywnych zjawisk społecznych, gospodarczych i przestrzennych charakteryzują się barierami rozwojowymi (tereny po Koszarowcu). W odniesieniu do każdego z wyznaczonych OSI ustalono kluczowe kierunki działań, które mają w swoim zamierzeniu doprowadzić do znaczącego przekształcenia tych obszarów i wzmocnienia ich prorozwojowego oddziaływania w kontekście całego miasta.

Wydzielone jednostki analityczne powinny nawiązywać do granic Obszarów Strategicznej Interwencji w sposób ograniczający do minimum ich podział na mniejsze struktury.

Rycina 2. Obszary Strategicznej Interwencji



STRUKTURA FUNKCJONALNO-PRZESTRZENNA

W strukturze funkcjonalno-przestrzennej miasta dominują tereny leśne, tj. pasmo lasów rozpościerające się w jego wschodniej części oraz mniejsze kompleksy leśne w południowo-zachodniej i północnej części miasta. W strukturze terenów zurbanizowanych miasta przeważają tereny zabudowy mieszkaniowej jednorodzinnej z usługami towarzyszącymi, wśród których występują tereny o przewadze usług, obszary aktywności gospodarczej, tereny usług sportu i rekreacji oraz zieleni urządzonej. W obszarze miasta wyodrębniają się strefy zabudowy mieszkaniowej wielorodzinnej – Osiedle Poligon i Osiedle Wolności oraz bloki przy ulicach: Wojska Polskiego, Prymasa Stefana Wyszyńskiego, Ignacego Paderewskiego, Długiej, Generała Henryka Dąbrowskiego i Żabiej, charakteryzujące się koncentracją znacznej liczby ludności.

Wydzielane jednostki analityczne powinny uwzględniać morfologię miasta i jego terenów zurbanizowanych w taki sposób, aby unikać podziału wykształconych struktur zabudowy mieszkaniowej jedno- i wielorodzinnej. Z podziału należy wyłączyć obszary miasta, w których dominują tereny leśne, czyli niezamieszkałe obręby ewidencyjne, w których tereny lasów zajmują co najmniej 50% powierzchni.

UWARUNKOWANIA DEMOGRAFICZNE

Wnioski z analizy demograficznej wskazują na relatywnie równomierne rozmieszczenie przestrzenne ludności w obszarze zurbanizowanym miasta (tj. w obszarze objętym granicami wszystkich jednostek analitycznych), dla którego gęstość zaludnienia wynosi 2 274 osoby/km². W tym kontekście zwracają uwagę 2 obszary zabudowy mieszkaniowej wielorodzinnej –

Osiedle Wolności i Osiedle Polygon, koncentrujące na relatywnie niewielkim obszarze znacznie większe liczby ludności w porównaniu do innych osiedli mieszkaniowych.

Podział miasta na jednostki analityczne powinien uwzględniać uwarunkowania demograficzne w taki sposób, aby wydzielone jednostki były zbliżone do siebie pod względem liczby mieszkańców przy jednoczesnym zachowaniu integralności struktur osiedli mieszkaniowych, co pozwoli na uzyskanie większej „ziarnistości” i porównywalności obszaru analitycznego miasta.

GRANICE EWIDENCYJNE

Zapisy ustawy o rewitalizacji umożliwiają zastosowanie specjalnych narzędzi wspierających proces rewitalizacji, np. Specjalną Strefę Rewitalizacji, które muszą być przypisane ściśle do określonych działek ewidencyjnych. To wskazują, że podział miasta na jednostki analityczne powinien uwzględniać granice ewidencyjne nieruchomości i unikać sytuacji, w których granice jednostek analitycznych dzielą działki ewidencyjne, co mogłoby w konsekwencji rodzić problemy interpretacyjne i realizacyjne.

JEDNOSTKI ANALITYCZNE

Mając na względzie omówione powyżej założenia i wynikające z nich rekomendacje, obszar miasta Zielonka został podzielony na 24 jednostki analityczne, przy czym w skład jednostki nr 22 włączono obszary: Osada Rybakówka, Osada Gajówka i osiedle Mokry Ług (ryc. 3, tab. 1).

Rycina 3. Podział obszaru miasta na Jednostki analityczne

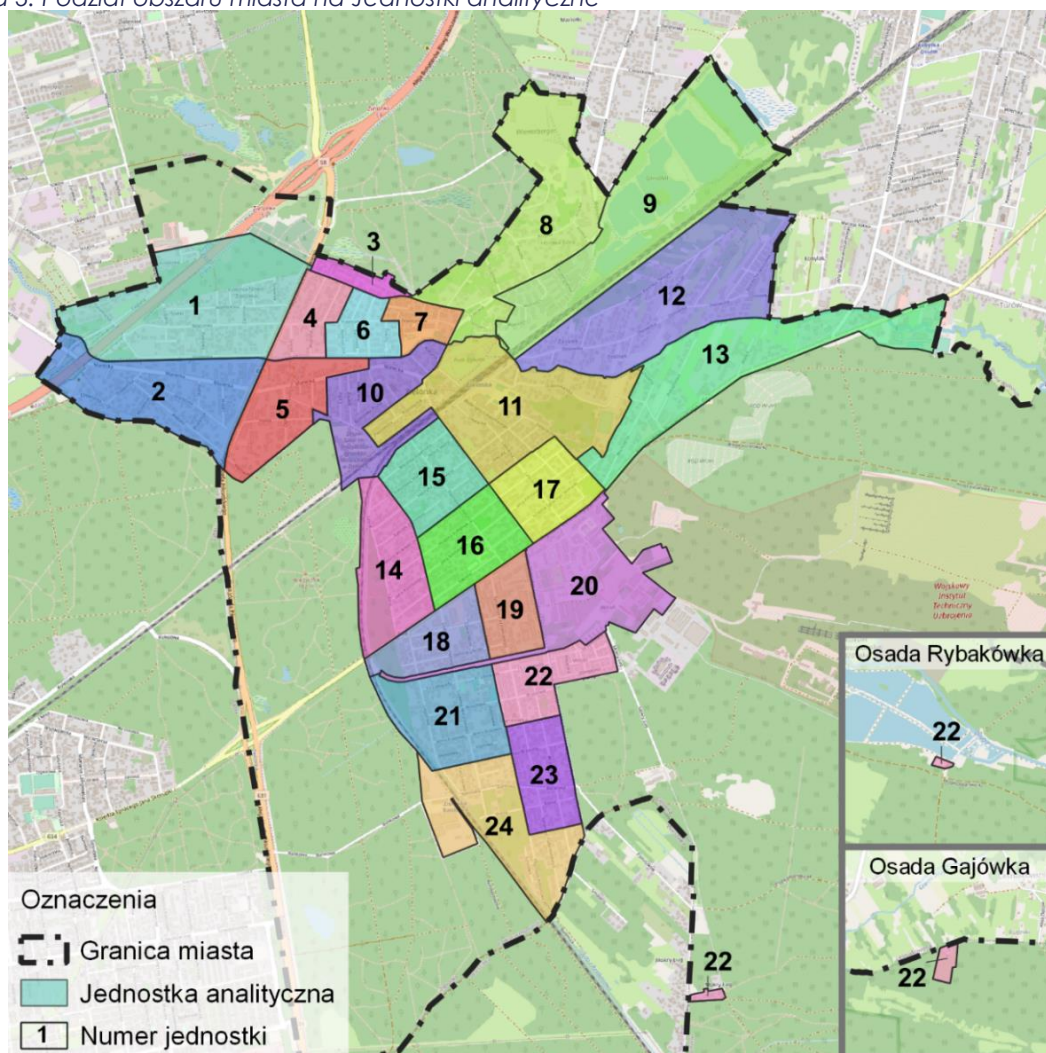


Tabela 1. Jednostki analityczne - zestawienie

Oznaczenie jednostki	Powierzchnia [km ²]	Udział w powierzchni ogólnej jednostek	Udział w powierzchni ogólnej miasta [%]	Liczba ludności (stan na 13.12.2021 r.)	Udział w ogólnej liczbie ludności miasta [%]	Gęstość zaludnienia [os./km ²]
1	0,59	8,08%	0,7%	769	4,59%	1 293
2	0,40	5,45%	0,5%	591	3,53%	1 471
3	0,05	0,67%	0,1%	531	3,17%	10 809
4	0,12	1,64%	0,2%	580	3,46%	4 791
5	0,23	3,15%	0,3%	430	2,57%	1 856
6	0,11	1,49%	0,1%	673	4,02%	6 111
7	0,08	1,07%	0,1%	482	2,88%	6 131
8	0,53	7,23%	0,7%	530	3,16%	995
9	0,73	9,93%	0,9%	1 928	11,51%	2 635
10	0,25	3,33%	0,3%	398	2,38%	1 624
11	0,56	7,58%	0,7%	1 075	6,42%	1 926
12	0,62	8,46%	0,8%	1 241	7,41%	1 991
13	0,52	7,00%	0,6%	325	1,94%	631
14	0,26	3,55%	0,3%	528	3,15%	2 017
15	0,20	2,65%	0,2%	664	3,96%	3 404
16	0,21	2,90%	0,3%	687	4,10%	3 221
17	0,18	2,49%	0,2%	529	3,16%	2 881
18	0,17	2,36%	0,2%	527	3,15%	3 032
19	0,14	1,92%	0,2%	522	3,12%	3 699
20	0,40	5,42%	0,5%	1 314	7,85%	3 291
21	0,28	3,73%	0,3%	666	3,98%	2 421
22	0,20	2,71%	0,3%	705	4,21%	3 527
23	0,17	2,34%	0,2%	597	3,56%	3 464
24	0,36	4,85%	0,4%	456	2,72%	1 277
Razem	7,37		9,3%	16 748		
Miasto	79,48			16 748		

3 DANE ANALITYCZNE I WSKAŹNIKI DELIMITACYJNE

Na potrzeby delimitacji obszaru zdegradowanego i rewitalizacji zgromadzony został zestaw danych analitycznych (tab. 2) i na tej podstawie przygotowana ostateczna lista wskaźników badawczych (tab. 3), które opracowano w oparciu o przepisy art. 9 ust. 1 ustawy o rewitalizacji i wnioski wynikające z diagnozy przeprowadzonej na potrzeby *Strategii rozwoju Miasta Zielonka na lata 2022-2030*. Stosownie do zapisów ustawy, w procesie delimitacji należy przeanalizować zjawiska w sferach:

- społecznej, w tym: bezrobocie, ubóstwo, przestępczość, wysoka liczba mieszkańców będących osobami ze szczególnymi potrzebami, poziom edukacji lub kapitału społecznego, poziom uczestnictwa w życiu publicznym i kulturalnym,
- gospodarczej, w tym: stopień przedsiębiorczości, kondycję lokalnych przedsiębiorstw,
- środowiskowej, w tym: przekroczenia standardów jakości środowiska, obecność odpadów stwarzających zagrożenie dla życia, zdrowia ludzi lub stanu środowiska,
- przestrzenno-funkcjonalnej, w tym: wyposażenie w infrastrukturę techniczną i społeczną lub jej stan techniczny, dostęp do podstawowych usług lub ich jakość, rozwiązania urbanistyczne w kontekście funkcji obszaru, niedostosowanie infrastruktury do potrzeb osób ze szczególnymi potrzebami, poziom obsługi komunikacyjnej, dostępność lub jakość terenów publicznych,
- technicznej, w tym: stan techniczny obiektów budowlanych, w tym o przeznaczeniu mieszkaniowym, rozwiązania techniczne umożliwiające efektywne korzystanie z obiektów budowlanych, w szczególności w zakresie energooszczędności, ochrony środowiska i zapewniania dostępności osobom ze szczególnymi potrzebami.

Diagnoza społeczno-gospodarcza do *Strategii rozwoju Miasta Zielonka na lata 2022-2030* wykonana została w oparciu o dane liczbowe, opisy jakościowe, jak również wyniki badań ankietowych. W dokumencie strategii zawarty jest syntetyczny wyciąg najważniejszych wniosków – w tym charakteryzujących zjawiska negatywne – w podziale na zagadnienia – społeczne, gospodarcze i przestrzenne, tj.:

- w wymiarze społecznym
 - niekorzystne w ostatnich latach saldo ruchu naturalnego,
 - coraz wyższe z roku na rok zainteresowanie miejscem w publicznym żłobku,
 - utrzymująca się na dość wysokim poziomie liczba dzieci oczekujących na miejsce w przedszkolu publicznym,
 - zmiana struktury problemów, z którymi zmagają się klienci OPS; w 2015 r. pomocy udzielano najczęściej ze względu na problem ubóstwa, długotrwałej choroby oraz problem bezrobocia; w 2019 r. wzrosła liczba osób korzystających ze świadczeń z tytułu długotrwałej i ciężkiej choroby; spadek liczby osób potrzebujących pomocy z powodu ubóstwa
- w wymiarze gospodarczym
 - brak większych zmian wskaźnika liczby podmiotów gospodarczych na 1 000 mieszkańców, wśród których przeważają działalności o charakterze samozatrudnienia,
 - brak dużych przedsiębiorców zapewniających miejsca pracy,
 - brak wyraźnej specjalizacji lokalnych podmiotów gospodarczych oraz niski poziom innowacyjności przedsiębiorców,
 - znaczne przekształcenia gospodarki i rynku pracy w 2020 r. w wyniku pandemii SARS-COV-2, dotyczy to w szczególności gwałtownego przyrostu liczby długotrwale bezrobotnych,

- w badaniu przeprowadzonym wśród mieszkańców Zielonki, najłagodniej oceniono Zielonkę jako miasto zapewniające atrakcyjny rynek pracy, gdzie na miejscu bez problemu można znaleźć dobrze płatną pracę,
- w wymiarze przestrzennym
 - w badaniu ankietowym jako najistotniejszy problem w Mieście Zielonka wskazywany był problem związany z zanieczyszczaniem powietrza spowodowany smogiem,
 - tereny rekreacyjne nie tylko stanowią uzupełnienie oferty turystycznej miasta, ale mogą być także ważnym elementem w adaptacji do zmian klimatu (oazy chłodu).

Dane zostały zebrane i przeanalizowane w sposób pozwalający na spełnienie zapisów art. 4 ust. 1 ustawy o rewitalizacji, który mówi, że burmistrz, przy wyznaczaniu obszaru zdegradowanego i rewitalizacji prowadzi „analizy, w których wykorzystuje obiektywne i weryfikowalne mierniki i metody badawcze dostosowane do lokalnych uwarunkowań”. Ze względu na ochronę danych osobowych, dane zostały przekazane w formie zanonimizowanej. Część pozyskanych danych była przekazywana przez instytucje i komórki organizacyjne Urzędu Miasta w formie niewymagającej obróbki, a część ze względu na formę źródłowych baz danych wymagały obróbki i dostosowania do formy umożliwiającej ich wykorzystanie w analizach. Takiego dostosowania wymagały dane w zakresie:

- zamieszkałej ludności – dane pozyskane z ewidencji ludności wymagały integracji z bazą danych adresowych,
- frekwencji wyborczej – dane te obszarowo nie pokrywają się z granicami jednostek analitycznych. Z tego względu dane cząstkowe dla jednostek analitycznych wyliczono z średniej ważonej, gdzie wagą była liczba mieszkańców danej jednostki,
- interwencji policji – dane przekazane przez KP w Zielonce wymagały integracji z bazą danych adresowych,
- liczby mieszkań komunalnych – dane wymagały integracji z bazą danych adresowych,
- podmiotów gospodarczych – dane pozyskane z CEIDG wymagały integracji z bazą danych adresowych,
- jakości powietrza (zanieczyszczenie pyłem PM_{2,5} i BaP) – dane opracowano na podstawie mapy GIOŚ udostępnionej na geoportalu miasta, poprzez wektoryzację zwizualizowanych danych,
- dostępności żłobków i przedszkoli – dane opracowano przy wykorzystaniu Location Lab QGIS Plugin i API HERE.

Tabela 2. Zestawienie danych analitycznych

Lp.	Zakres danych	Źródło danych
1.	Punkty adresowe, granice obrębów ewidencyjnych, granica miasta	Państwowy Rejestr Granic
2.	Osoby zameldowane na pobyt stały - stan na 31.12.2015 r.	Ewidencja ludności
3.	Osoby zameldowane na pobyt stały - stan na 31.12.2021 r.	Ewidencja ludności
4.	Liczba osób bezrobotnych ogółem	Powiatowy Urząd Pracy w Wołominie
5.	Liczba osób bezrobotnych pozostających bez pracy powyżej 12 miesięcy	Powiatowy Urząd Pracy w Wołominie
6.	Liczba osób korzystających ze świadczeń pomocy społecznej ogółem - stan na 31.12.2021 r.	Ośrodek Pomocy Społecznej w Zielonce
7.	Liczba przypadków bezradności w sprawach opiekuńczo-wychowawczych i prowadzenia gospodarstwa domowego - stan na 31.12.2021 r.	Ośrodek Pomocy Społecznej w Zielonce

Lp.	Zakres danych	Źródło danych
8.	Liczba osób korzystających z pomocy społecznej z powodu ubóstwa - stan na 31.12.2021 r.	OPS w Zielonce
9.	Liczba osób pobierających zasiłki przyznawane z powodu niepełnosprawności - stan na 31.12.2021 r.	OPS w Zielonce
10.	Liczba osób z orzeczeniem o niepełnosprawności - stan na 31.12.2021 r.	OPS w Zielonce
11.	Interwencje policji z powodu zakłócania porządku publicznego i miru domowego	KP w Zielonce
12.	Liczba procedur niebieskich kart	OPS w Zielonce
13.	Liczba zarejestrowanych organizacji pozarządowych	UM Zielonka
14.	Wyniki egzaminu ósmoklasisty z języka polskiego	CUW w Zielonce
15.	Wyniki egzaminu ósmoklasisty z matematyki	CUW w Zielonce
16.	Wyniki egzaminu ósmoklasisty z języka obcego	CUW w Zielonce
17.	Liczba mieszkań komunalnych	UM Zielonka
18.	Liczba mieszkań komunalnych bez łazienki i/lub wc - stan na 31.12.2021 r.	UM Zielonka
19.	Liczba mieszkań komunalnych bez c.o. i c.w.u. - stan na 31.12.2021 r.	UM Zielonka
20.	Liczba mieszkań komunalnych z zaległościami czynszowymi powyżej 3 miesięcy - stan na 31.12.2021 r.	UM Zielonka
21.	Liczba budynków będących w zasobie gminnym (własność, zarząd) wyposażonych w źródła ciepła (kocioł, piec, trzon kuchenny, komin) na paliwo stałe - stan na 30.06.2022 r.	UM Zielonka
22.	Liczba budynków mieszkalnych (jedno-, wielorodzinnych) wyposażonych w źródła ciepła na paliwo stałe - stan na 30.06.2022 r.	UM Zielonka
23.	Liczba podmiotów gospodarczych ogółem wg miejsca prowadzenia działalności - stan na 31.12.2015 r.	CEIDG
24.	Liczba podmiotów gospodarczych ogółem wg miejsca prowadzenia działalności - stan na 31.12.2021 r.	CEIDG
25.	Liczba wyrejestrowanych podmiotów gospodarczych wg miejsca prowadzenia działalności w okresie 2016 – 2021	CEIDG
26.	Liczba podmiotów gospodarczych wg miejsca prowadzenia działalności, które zawiesiły działalność w okresie 2016 – 2021	CEIDG
27.	Monitoring jakości powietrza – pył PM _{2,5} (śr. roczna 2021)	GIOŚ
28.	Monitoring jakości powietrza – BaP (śr. roczna 2021)	GIOŚ
29.	Powierzchnia ogólna jednostki	PRG
30.	Lokalizacja przedszkoli publicznych i niepublicznych (adres)	UM Zielonka
31.	Lokalizacja żłobków publicznych i niepublicznych (adres)	UM Zielonka
32.	Długość dróg publicznych	BDOT10k
33.	Liczba budynków użyteczności publicznej niedostosowanych lub w części niedostosowanych do potrzeb osób ze szczególnymi potrzebami	UM Zielonka
34.	Frekwencja w wyborach samorządowych do rady miasta w 2018 r.	PKW
35.	Powierzchnia terenów przestrzeni publicznych (tereny zieleni, zieleni urządzonej na nieruchomościach będących własnością gminy)	UM Zielonka

W oparciu o zgromadzone dane i w omówione powyżej wnioski i wytyczne została opracowana lista wskaźników ilustrujących wartości występowania zjawisk kryzysowych, które przedstawia poniższa tabela.

Tabela 3. Lista wskaźników

Lp.	Wskaźnik
Sfera społeczna	
1.	Zmiana liczby ludności w latach 2015-2021
2.	Liczba przypadków bezradności w sprawach opiekuńczo-wychowawczych i prowadzenia gospodarstwa domowego / 1 000 mieszkańców
3.	Liczba osób korzystających z pomocy społecznej z powodu ubóstwa / 1 000 mieszkańców
4.	Stosunek liczby mieszkań komunalnych z zaległościami czynszowymi powyżej 3 miesięcy w ogólnej liczbie mieszkań komunalnych
5.	Liczba osób pobierających zasiłki przyznawane z powodu niepełnosprawności / 1 000 mieszkańców
6.	Liczba osób z orzeczeniem o niepełnosprawności / 1 000 mieszkańców
7.	Liczba zarejestrowanych bezrobotnych / 1 000 mieszkańców
8.	Liczba długotrwale bezrobotnych pozostających bez pracy 12 miesięcy i dłużej / 1 000 mieszkańców
9.	Liczba interwencji policji z powodu zakłócania porządku i miru domowego / 1 000 mieszkańców
10.	Liczba niebieskich kart / 1000 mieszkańców
11.	Frekwencja w wyborach samorządowych do rady miasta w 2018 r.
12.	Liczba NGO / 1 000 mieszkańców
13.	Średnia wyników z egzaminu ósmoklasisty z języka polskiego
14.	Średnia wyników z ósmoklasisty z matematyki
15.	Średnia wyników z ósmoklasisty z języka angielskiego
Sfera gospodarcza	
16.	Liczba aktywnych podmiotów gospodarczych (ogólna) wg stanu na 31.12.2021 r. / 1 000 mieszkańców
17.	Stosunek liczby wyrejestrowanych podmiotów gospodarczych w okresie 2016 – 2021 do liczby podmiotów aktywnych wg stanu na 31.12.2015 r.
18.	Stosunek liczby podmiotów gospodarczych, które zawiesiły działalność w okresie 2016 – 2021 do liczby podmiotów aktywnych wg stanu na 31.12.2015 r.
Sfera środowiskowa	
19.	Stosunek powierzchni obszaru z przekroczeniami stężenia pyłu PM _{2,5} do powierzchni ogólnej
20.	Stosunek powierzchni z przekroczeniami stężenia benzo(a)pirenu do powierzchni ogólnej
21.	Liczba budynków generujących niską emisję / 1 km ²
Sfera przestrzenno-funkcjonalna	
22.	Stosunek powierzchni terenów przestrzeni publicznych do powierzchni ogólnej
23.	Stosunek powierzchni obszaru w zasięgu 10 min dojścia do żłobka do powierzchni ogólnej
24.	Stosunek powierzchni obszaru w zasięgu 10 min dojścia do przedszkola do powierzchni ogólnej
Sfera techniczna	
25.	Liczba obiektów użyteczności publicznej niedostosowanych do potrzeb osób ze szczególnymi potrzebami, o których mowa w ustawie z dnia 19 lipca 2019 r. o zapewnianiu dostępności osobom ze szczególnymi potrzebami (raporty) / 1 km ²

Lp.	Wskaźnik
26.	Liczba mieszkań komunalnych bez łazienki i/lub wc / 1 km ²
27.	Gęstość dróg publicznych [km/km ²]

4 ANALIZY WSKAŹNIKOWE

Do oceny rozkładu empirycznego badanego zjawiska wykorzystano szereg różnych charakterystyk liczbowych, które mają charakter liczb bezwzględnych lub liczb względnych. Mierniki o wartościach bezwzględnych stosowano w celu ilościowego wyrażenia wskaźników statystycznych, która bezpośrednio charakteryzuje wielkość zjawisk. Natomiast mierniki o wartościach względnych stosowano w celu charakteryzacji stopnia rozpowszechnienia lub rozwoju danego zjawiska.

Analizy wskaźnikowe zmierzające do wyznaczenia obszarów: zdegradowanego i rewitalizacji przeprowadzono z wykorzystaniem wskaźników syntetycznych dla poszczególnych zjawisk i sfer, które umożliwiają łączne przedstawienie skali problemów w odniesieniu do średnich wartości dla całej gminy. Wskaźnik syntetyczny dla danej dziedziny sfery społecznej lub sfer: gospodarczej, środowiskowej, przestrzenno-funkcjonalnej i technicznej liczono jako sumę ważoną (wzór 1) analizowanych zjawisk, składających się na sytuację w poszczególnych dziedzinach i sferach.

$$WS_{ij} = \sum_{i=1}^n z_{ij} \times W_{ij} \quad (\text{wzór 1})$$

gdzie:

- WS_{ij} - wartość wskaźnika syntetycznego j dla jednostki i
- W_{ij} - wartość zestandaryzowana wskaźnika j dla jednostki i
- z_{ij} - współczynnik wagi wskaźnika j dla jednostki i
- n - liczba wskaźników

Suma ważona to suma wartości wskaźników cząstkowych, która przedstawia skalę natężenia zjawisk w ramach poszczególnych dziedzin lub sfer. Wartość współczynnika wagi analizowanych zjawisk określano uwzględniając istotność zjawiska badanej dziedziny lub sfery przy uwzględnieniu lokalnych uwarunkowań oraz liczebność wskaźników cząstkowych w ramach dziedziny sfery społecznej i sfer: gospodarczej, środowiskowej, przestrzenno-funkcjonalnej, technicznej, tak aby wartość wag w ich ramach sumowała się do jedności.

W celu właściwego porównywania i sumowania wartości wskaźników poszczególnych zjawisk, obliczone ich wartości zestandaryzowano według wzoru 2. Wartość standaryzowana wskaźnika wynosząca „0” oznacza średnią dla gminy. W sytuacji, gdy w przypadku danego zjawiska mamy do czynienia z destymulantą wykonywane było mnożenie wartości wskaźnika przez „-1”, co oznacza, że standaryzowane zjawiska są negatywne.

$$W_{ij} = \frac{x_{ij} - \bar{x}_j}{s_j} ; W_{ij} = \frac{x_{ij} - \bar{x}_j}{s_j} \times (-1) \quad (\text{wzór 2})$$

gdzie:

- W_{ij} - wartość zestandaryzowana wskaźnika j dla jednostki i
- x_{ij} - wartość wskaźnika j dla jednostki i
- \bar{x}_j - średnia arytmetyczna wskaźnika j
- s_j - odchylenie standardowe wskaźnika j
- 1 - współczynnik korygujący w przypadku destymulanty

Rozkład przestrzenny analizowanych zjawisk przedstawiono na rycinach przy wykorzystaniu metody Jenksa. Jest to metoda optymalizacyjna doboru przedziałów klasowych stosowanych w celu uzyskania jak największej jednolitości wewnętrznej klas przy jednoczesnym zwiększeniu zróżnicowania pomiędzy nimi.

5 OBSZARY MIASTA Z KUMULACJĄ ZJAWISK KRYZYSOWYCH

Stosownie do zapisów ustawy o rewitalizacji, obszar gminy znajdujący się w stanie kryzysowym, to taki, w którym występuje koncentracja negatywnych zjawisk społecznych, a w szczególności:

- bezrobocia,
- ubóstwa,
- przestępczości,
- wysokiej liczby mieszkańców będących osobami ze szczególnymi potrzebami, o których mowa w ustawie z dnia 19 lipca 2019 r. o zapewnianiu dostępności osobom ze szczególnymi potrzebami (Dz. U. z 2022 r. poz. 2240),
- niskiego poziomu edukacji lub kapitału społecznego,
- niewystarczającego poziomu uczestnictwa w życiu publicznym i kulturalnym.

W analizach zjawisk społecznych wykorzystano następujące wskaźniki:

- w zakresie bezrobocia:
 - liczba zarejestrowanych bezrobotnych / 1 000 m.,
 - liczba długotrwale bezrobotnych pozostających bez pracy 12 miesięcy i dłużej / 1 000 m.,
- w zakresie ubóstwa:
 - liczba osób korzystających z pomocy społecznej z powodu ubóstwa / 1 000 m.,
 - stosunek liczby mieszkań komunalnych z zaległościami czynszowymi powyżej 3 miesięcy do ogólnej liczby mieszkań komunalnych,
- w zakresie przestępczości:
 - liczba interwencji policji z powodu zakłócania porządku publicznego i miru domowego / 1 000 m.,
 - liczba procedur niebieskich kart / 1000 m.,
- w zakresie wykluczenia społecznego ze względu na choroby lub niepełnosprawność:
 - liczba osób pobierających zasiłki przyznawane z powodu niepełnosprawności / 1 000 m.,
 - liczba osób z orzeczeniem o niepełnosprawności / 1 000 m.,
- w zakresie bezradności i zagrożenia wykluczeniem społecznym:
 - liczba przypadków bezradności w sprawach opiekuńczo-wychowawczych i prowadzenia gospodarstwa domowego / 1 000 m.,
- w zakresie uczestnictwa w życiu publicznym i kulturalnym:
 - frekwencja w wyborach samorządowych do rady miasta w 2018 r.,
 - liczba NGO / 1 000 m.,
- w zakresie zmian demograficznych:
 - zmiana liczby ludności w latach 2015-2021.

Wartości względne poszczególnych wskaźników dla wyznaczonych jednostek przedstawia tabela 4. Wskaźniki te wyrażane są w różnych jednostkach, dlatego też, w kolejnym etapie dokonano standaryzacji wskaźników z wykorzystaniem wzoru 2 (rozdz. 4), co pozwoliło na ujednolicenie porównywalności cech. Następnie dokonano sumowania cech w ramach poszczególnych dziedzin z wykorzystaniem wzoru 1 (rozdz. 4). Zestandaryzowane wartości wskaźników i ich sumy ważone oraz ich rozkład przestrzenny omówione zostały w dalszej części raportu.

Tabela 4. Zestawienie wskaźników dla analizowanych zjawisk sfery społecznej

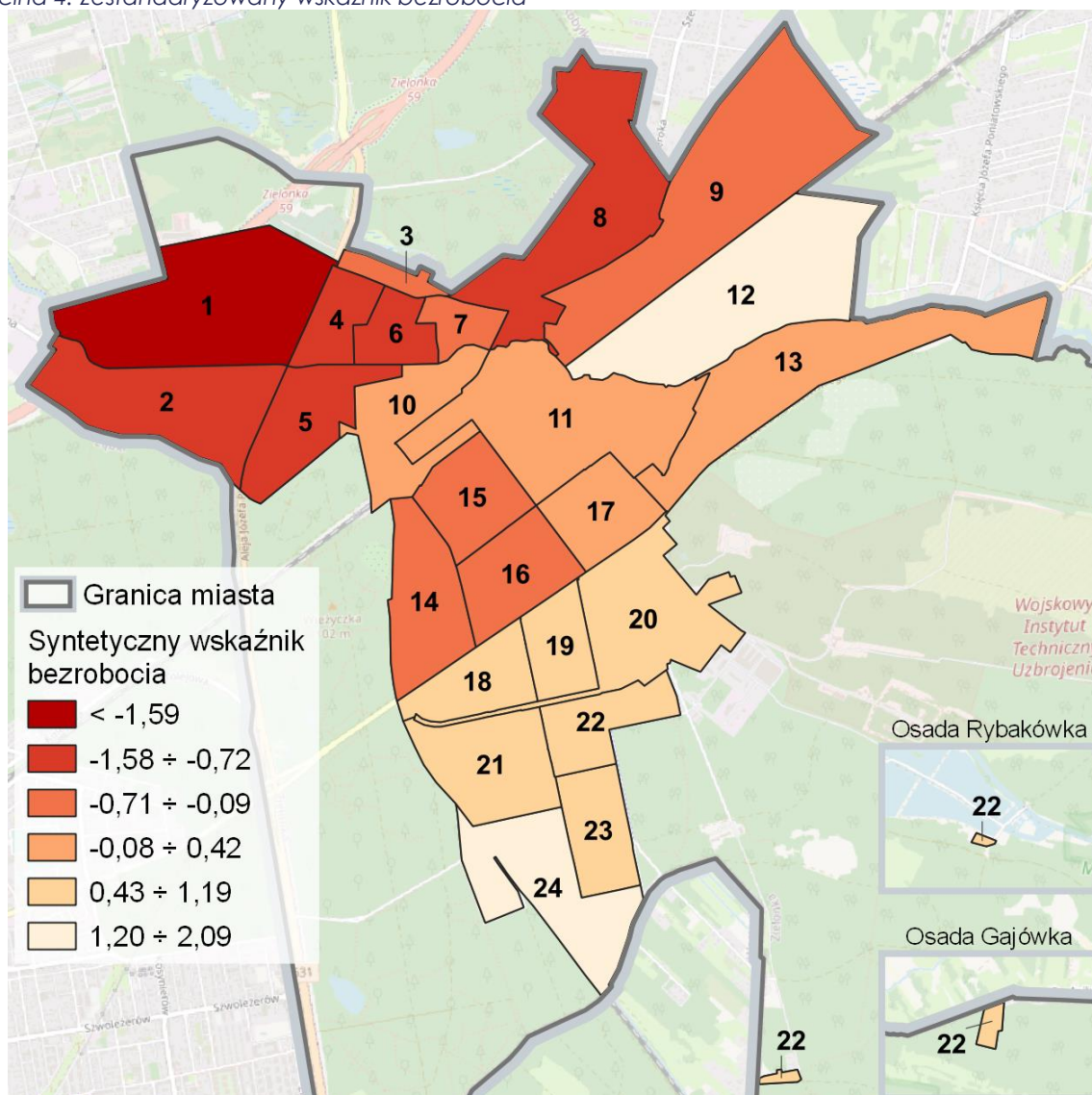
Oznaczenie jednostki	liczba zarejestrowanych bezrobotnych / 1 000 m.	liczba długotrwale bezrobotnych pozostających bez pracy 12 miesięcy i dłużej / 1 000 m.	liczba osób korzystających z pomocy społecznej z powodu ubóstwa / 1 000 m.	stosunek liczby mieszkań komunalnych z zaległościami czynszowymi powyżej 3 miesięcy do ogólnej liczby mieszkań komunalnych	liczba interwencji policji z powodu zakłócania porządku i miru domowego / 1 000 m.	liczba procedur niebieskich kart / 1000 mieszkańców	liczba osób pobierających zasiłki przyznawane z powodu niepełnospr. / 1 000 m.	liczba osób z orzeczeniem o niepełnospr. / 1 000 m.	liczba przypadków bezradności w sprawach opiekuńczo-wychowawczych i prowadzenia gospodarstwa domowego / 1 000 m.	frekwencja w wyborach samorządowych do rady miasta w 2018 r.	liczba NGO / 1 000 m.	zmiana liczby ludności w latach 2015-2021
1	33,81	22,11	0,00	35,71	1,30	0,00	19,51	19,51	1,30	58,89	0,00	-20
2	29,58	18,59	10,15	33,33	3,38	0,00	43,99	43,99	1,69	58,89	0,00	12
3	31,25	14,06	3,77	26,67	13,18	0,00	52,73	52,73	1,88	59,56	1,88	-19
4	34,37	17,45	5,17	0,00	3,45	0,00	22,41	22,41	0,00	60,84	1,72	11
5	30,23	20,93	11,63	28,57	2,33	0,00	60,47	60,47	4,65	58,89	0,00	-16
6	34,69	18,33	7,43	58,33	1,49	0,00	20,80	20,80	1,49	63,78	4,46	-24
7	30,84	16,60	0,00	13,64	6,22	0,00	24,90	24,90	0,00	59,97	4,15	-31
8	35,97	15,76	13,21	41,38	0,00	0,00	35,85	35,85	11,32	59,79	1,89	-4
9	24,76	15,07	0,00	0,00	9,34	0,00	12,97	12,97	0,52	62,50	1,04	-217
10	19,52	17,59	15,08	85,71	2,51	0,00	20,10	20,10	5,03	58,89	7,54	3
11	26,40	10,23	12,09	0,00	15,81	0,93	38,14	38,14	2,79	66,47	11,16	-76
12	10,48	7,25	1,61	-	3,22	1,61	11,28	11,28	0,81	69,01	4,03	467
13	21,54	15,38	3,08	-	3,08	0,00	18,46	18,46	0,00	69,01	6,15	6
14	29,05	13,26	41,67	-	0,00	0,00	30,30	30,30	11,36	61,24	0,00	-36
15	24,81	18,07	4,52	-	3,01	0,00	15,06	15,06	0,00	60,69	3,01	8
16	26,20	16,41	13,10	7,14	4,37	0,00	30,57	30,57	2,91	61,78	2,91	-41
17	22,89	13,23	0,00	200,00	7,56	1,89	11,34	11,34	3,78	69,04	3,78	-11
18	21,19	10,55	3,80	0,00	3,80	1,90	22,77	22,77	0,00	68,69	0,00	-14
19	15,33	10,12	13,41	-	9,58	1,92	24,90	24,90	1,92	68,69	3,83	-32
20	20,55	11,42	4,57	6,25	12,18	0,00	18,26	18,26	3,04	64,50	3,81	-51
21	23,65	11,47	22,52	11,11	1,50	3,00	13,51	13,51	3,00	66,81	3,00	-21
22	21,28	9,93	0,00	-	4,26	1,42	14,18	14,18	1,42	68,34	0,00	11
23	19,09	11,73	0,00	-	1,68	0,00	10,05	10,05	0,00	62,74	0,00	14
24	12,26	4,39	4,39	-	2,19	0,00	10,96	10,96	0,00	62,74	0,00	24

BEZROBOCIE

Zjawisko bezrobocia analizowano na podstawie dwóch wskaźników: liczby zarejestrowanych bezrobotnych / 1 000 mieszkańców liczby długotrwale bezrobotnych pozostających bez pracy 12 miesięcy i dłużej / 1 000 mieszkańców. Na rycinie 4. przedstawiono przestrzenny rozkład wskaźnika bezrobocia dla jednostek analitycznych obliczonego jako sumę ważoną zestandaryzowanych wartości wskaźników składowych. W analizie przyjęto, że bezrobocie długotrwale jest bardziej niekorzystnym zjawiskiem niż bezrobocie ogólne, stąd przy sumowaniu wskaźników częściowych bezrobocia, wskaźnikowi charakteryzującemu bezrobocie długotrwale przyznano wagę 0,75, zaś wskaźnikowi charakteryzującemu bezrobocie ogółem – wagę 0,25.

Ujemne wartości wskaźnika bezrobocia (tab. 6), czyli poniżej średniej dla miasta odnotowano w 13 jednostkach: 1, 2, 3, 4, 5, 6, 7, 8, 9, 10, 14, 15 i 16. Przy czym najniższą wartość wskaźnika odnotowano w jednostce nr 1 (-1,59). W przypadku pozostałych jednostek, wartość ta kształtowała się w granicach -1,20 (6) ÷ -0,005 (10). Oprócz jednostki nr 1, najniższe wartości wskaźnika odnotowano w jednostkach: 6 (-1,20), 5 (-1,19) i 4 (-1,08).

Rycina 4. Zestandaryzowany wskaźnik bezrobocia

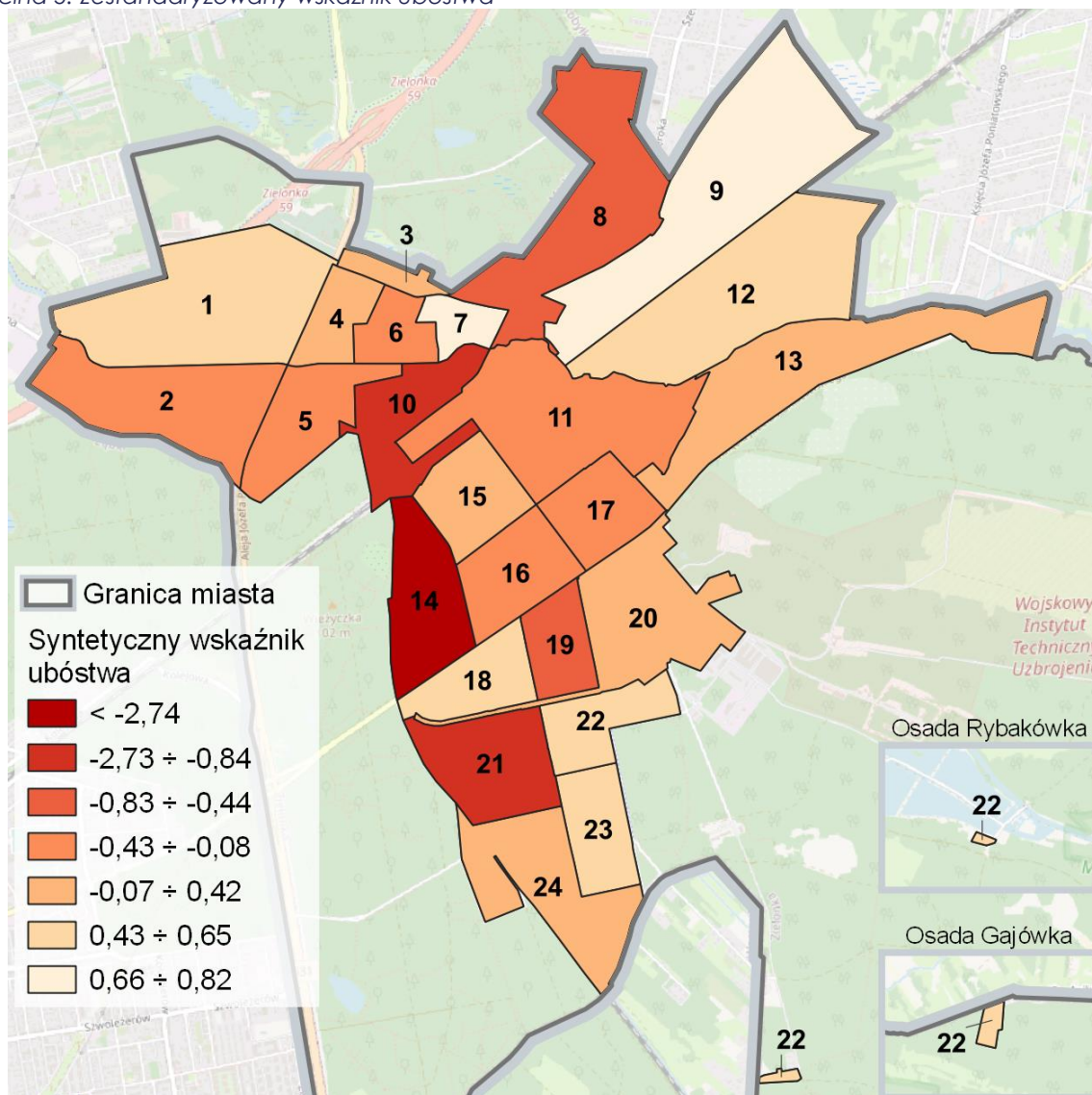


UBÓSTWO

Zjawisko ubóstwa analizowano na podstawie dwóch wskaźników cząstkowych: liczby osób korzystających z pomocy społecznej z powodu ubóstwa / 1 000 mieszkańców i stosunku liczby mieszkań komunalnych z zaległościami czynszowymi powyżej 3 miesięcy do ogólnej liczby lokali komunalnych. Na rycinie 5. przedstawiono przestrzenny rozkład wskaźnika ubóstwa dla jednostek analitycznych, obliczonego jako sumę ważoną zestandaryzowanych wartości wskaźników składowych. Ze względu na to, że nie w każdej z jednostek występują lokale komunalne, w analizie przyjęto, że zjawisko liczby osób korzystających z pomocy społecznej z powodu ubóstwa jest bardziej niekorzystnym zjawiskiem niż zaległości czynszowe w mieszkaniach komunalnych, stąd przy sumowaniu wskaźników cząstkowych ubóstwa, wskaźnikowi charakteryzującemu skalę pomocy społecznej z powodu ubóstwa przyznano wagę 0,75, zaś wskaźnikowi zaległości czynszowych – wagę 0,25.

Niekorzystne, ujemne wartości wskaźnika ubóstwa (tab. 6), czyli poniżej średniej dla miasta odnotowano w 11 jednostkach: 2, 5, 6, 8, 10, 11, 14, 16, 17, 19 i 21. Najniższą wartość wskaźnika odnotowano w jednostce nr 14 (-2,74). W przypadku pozostałych jednostek, wartość ta kształtowała się w granicach $-1,07 \div -0,08$, przy czym najniższe wartości odnoszą się do jednostek: 21 (-1,07) i 10 (-0,84).

Rycina 5. Zestandaryzowany wskaźnik ubóstwa

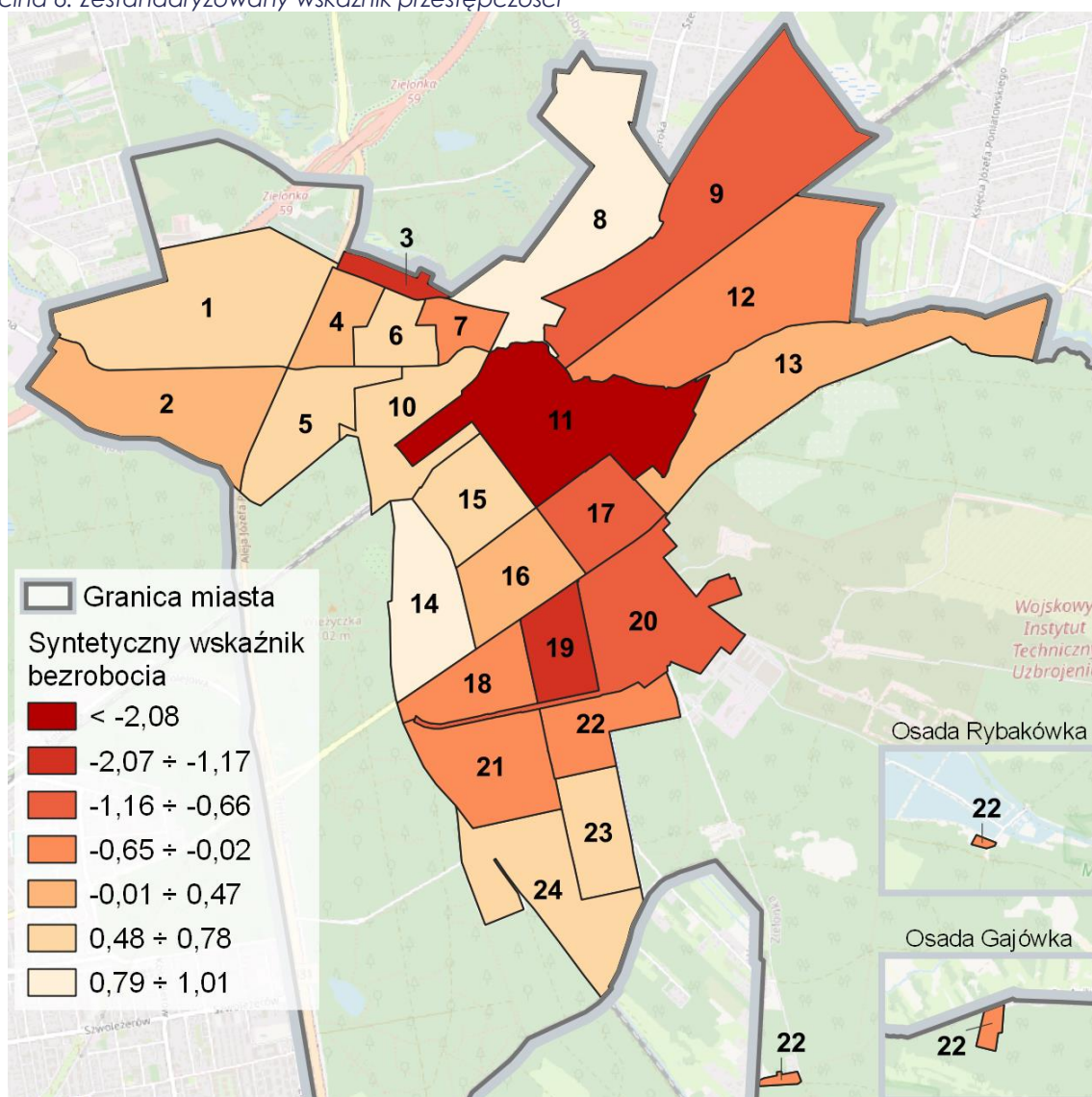


PRZESTĘPCZOŚĆ

Zjawisko przestępczości analizowano na podstawie dwóch wskaźników cząstkowych: liczby interwencji policji z powodu zakłócania porządku i miru domowego / 1 000 mieszkańców i liczby procedur niebieskich kart / 1000 mieszkańców. Na rycinie 6. przedstawiono przestrzenny rozkład ogólnego wskaźnika przestępczości dla jednostek analitycznych, obliczonego jako sumę ważoną zestandaryzowanych wartości wskaźników składowych. W analizie przyjęto, że liczba interwencji policji jest bardziej niekorzystnym zjawiskiem niż liczba niebieskich kart ze względu na to, że skala tego zjawiska jest większa w porównaniu i występuje w większej liczbie jednostek – procedury niebieskich kart odnotowano na terenie 7 jednostek. Dlatego wskaźnikowi temu, przy sumowaniu wskaźników cząstkowych przestępczości, przyznano wagę 0,75, zaś wskaźnikowi dotyczącemu liczby niebieskich kart – wagę 0,25.

Niekorzystne, ujemne wartości ogólnego wskaźnika przestępczości (tab. 6), czyli poniżej średniej dla miasta, odnotowano w 11 jednostkach: 3, 7, 9, 11, 12, 17, 18, 19, 20, 21 i 22. Najniższą wartość wskaźnika odnotowano w jednostce nr 11 (-2,08). W przypadku pozostałych jednostek, wartość ta kształtowała się w granicach $-1,35 \div -0,02$, przy czym najniższe wartości odnotowano w jednostkach nr: 3 (-1,35), 19 (-1,25) i 20 (-1,17).

Rycina 6. Zestandaryzowany wskaźnik przestępczości

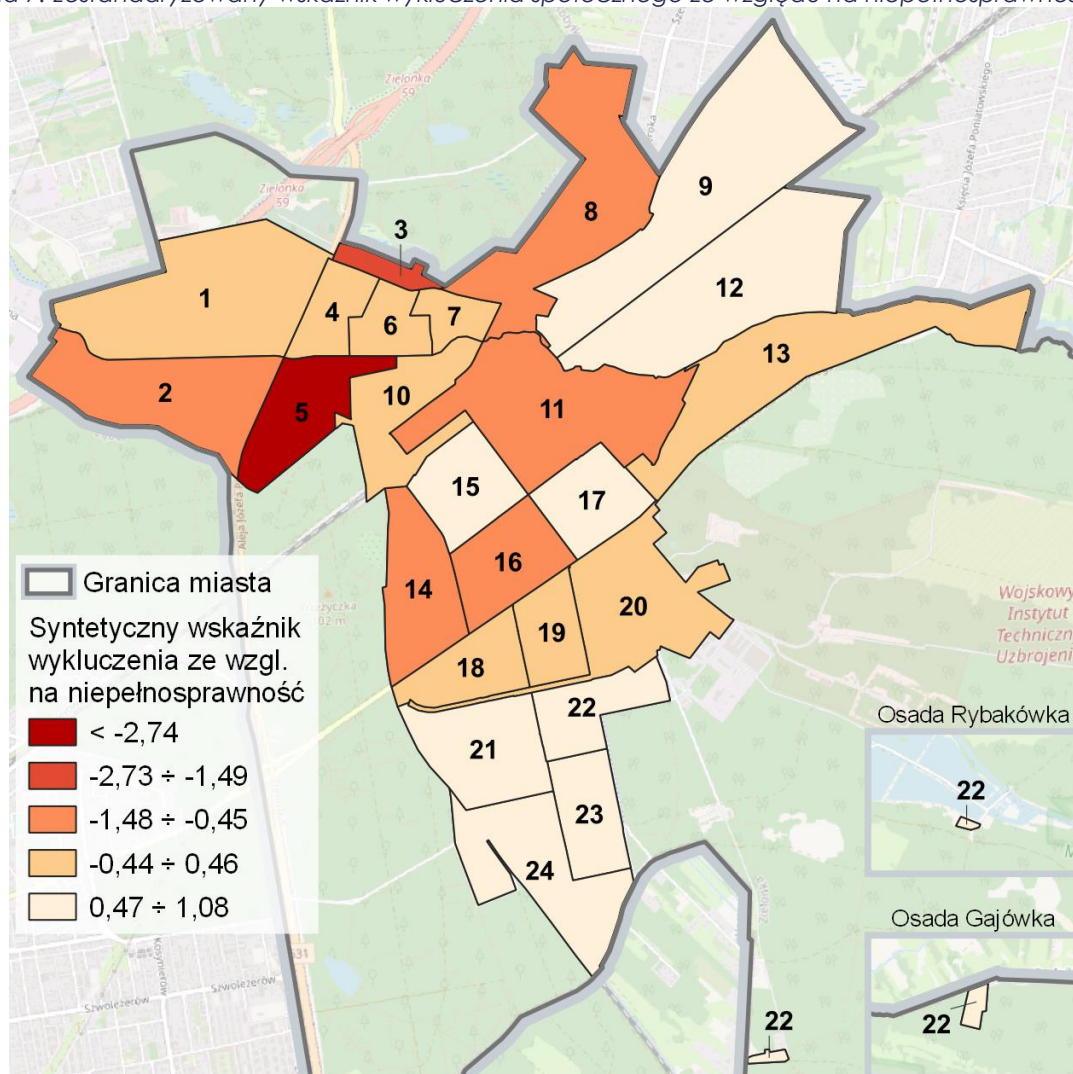


WYKLUCZENIE SPOŁECZNE ZE WZGLĘDU NA NIEPEŁNOSPRAWNOŚĆ

W analizie zjawiska wykluczenia społecznego wykorzystano dwa wskaźniki cząstkowe: liczba osób pobierających zasiłki przyznawane z powodu niepełnosprawności / 1 000 m. i liczba osób z orzeczeniem o niepełnosprawności / 1 000 m. Zjawiska te uznano, w skali miasta, za najpełniej określające cechę, o której mowa w ustawie o rewitalizacji, tj. wysoką liczbę mieszkańców będących osobami ze szczególnymi potrzebami, o których mowa w ustawie z dnia 19 lipca 2019 r. o zapewnianiu dostępności osobom ze szczególnymi potrzebami. Na rycinie 7. przedstawiono przestrzenny rozkład ogólnego wskaźnika wykluczenia społecznego ze względu na niepełnosprawność, obliczonego jako sumę ważoną zestandaryzowanych wartości wskaźników składowych. Przyjęto, że wskaźnik liczby osób pobierających zasiłki przyznawane z powodu niepełnosprawności jest bardziej niekorzystnym zjawiskiem niż ogólna liczba osób z orzeczeniem o niepełnosprawności i tym samym przy sumowaniu wskaźników cząstkowych, przyznano mu wagę 0,75, zaś wskaźnikowi ogólnej liczby osób z orzeczeniem o niepełnosprawności – wagę 0,25.

Niekorzystne, ujemne wartości wskaźnika wykluczenia (tab. 4), czyli poniżej średniej dla gminy odnotowano w 9 jednostkach: 2, 3, 5, 7, 8, 11, 14, 16 i 19. Najniższą wartość wskaźnika odnotowano w jednostkach nr: 5 (-2,74) i 3 (-2,15), która jest najgęściej zaludnioną jednostką (10 809 os./km²). W przypadku pozostałych jednostek, wartość ta kształtowała się w granicach $-1,49 \div -0,04$, przy czym najniższe wartości odnoszą się do jednostek nr: 2 (-1,49), 11 (-1,05) i 8 (-0,87).

Rycina 7. Zestandaryzowany wskaźnik wykluczenia społecznego ze względu na niepełnosprawność

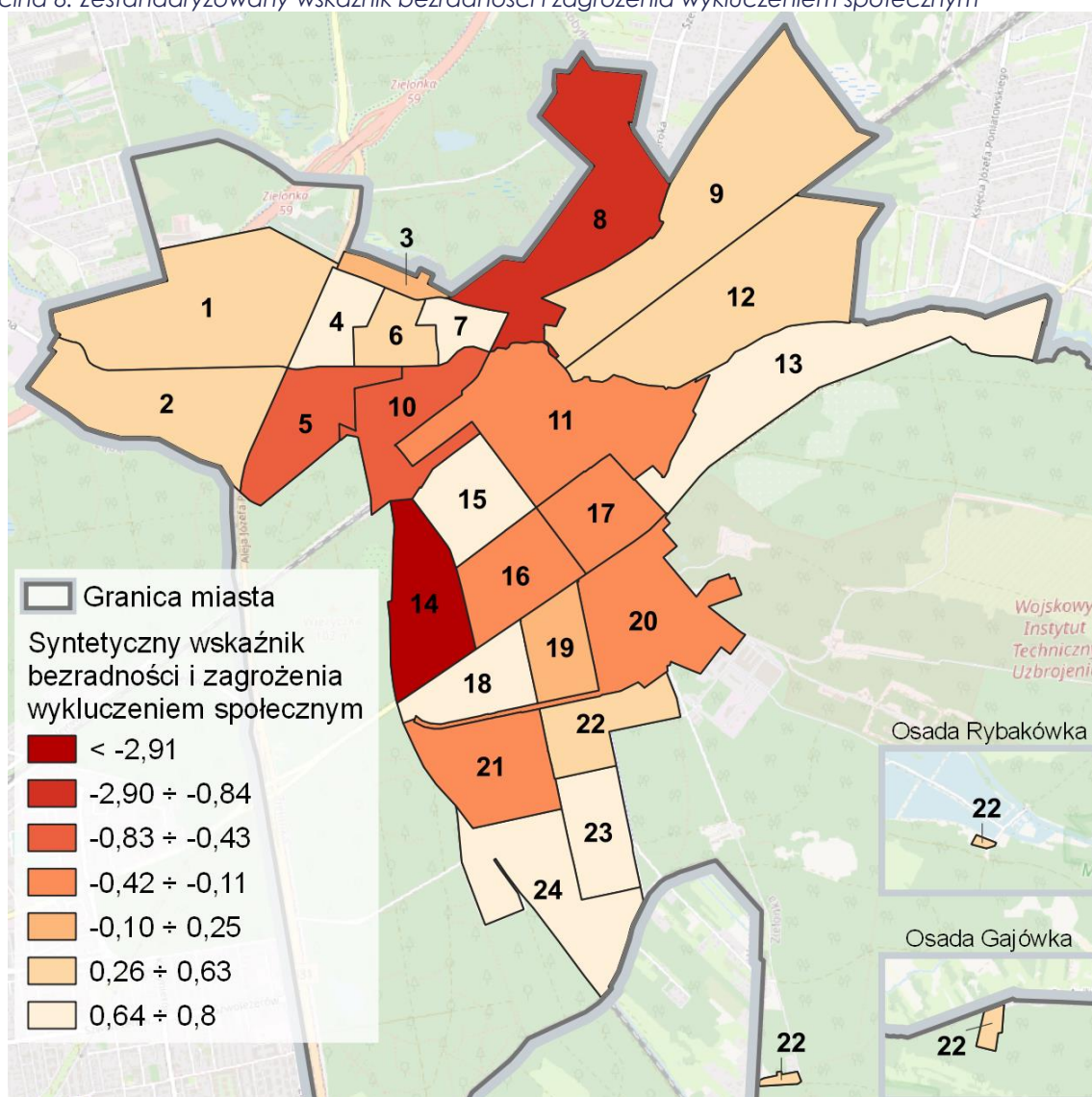


BEZRADNOŚĆ I ZAGROŻENIE WYKLUCZENIEM SPOŁECZNYM

Analizę poziomu bezradności i zagrożenia wykluczeniem społecznym przeprowadzono na podstawie wskaźnika liczby przypadków bezradności w sprawach opiekuńczo-wychowawczych i prowadzenia gospodarstwa domowego / 1 000 mieszkańców. Rodziny mające trudności w wypełnianiu funkcji opiekuńczo-wychowawczych w stosunku do swoich dzieci potrzebują pomocy w radzeniu sobie z zaburzeniami zachowania dzieci, pokonywaniu problemów szkolnych, czy rozwijaniu ich umiejętności lub zainteresowań, co ma kluczowe znaczenie dla budowania właściwych relacji społecznych, a tym samym dla jakości kapitału społecznego. Na rycinie 8. przedstawiono przestrzenny rozkład wskaźnika bezradności i zagrożenia wykluczeniem społecznym dla jednostek analitycznych.

Ujemne wartości wskaźnika bezradności i zagrożenia wykluczeniem społecznym (tab. 6), czyli poniżej średniej dla miasta odnotowano w 9 jednostkach, tj.: 5, 8, 10, 11, 14, 16, 17, 20 i 21. Najniższą wartość wskaźnika odnotowano w jednostkach nr: 14 (-2,91) i 8 (-2,89). W przypadku pozostałych jednostek, wartość ta kształtowała się w granicach $-0,84 \div -0,11$, przy czym najniższe wartości odnoszą się do jednostek: 10 (-0,84) i 5 (-0,72).

Rycina 8. Zestandaryzowany wskaźnik bezradności i zagrożenia wykluczeniem społecznym

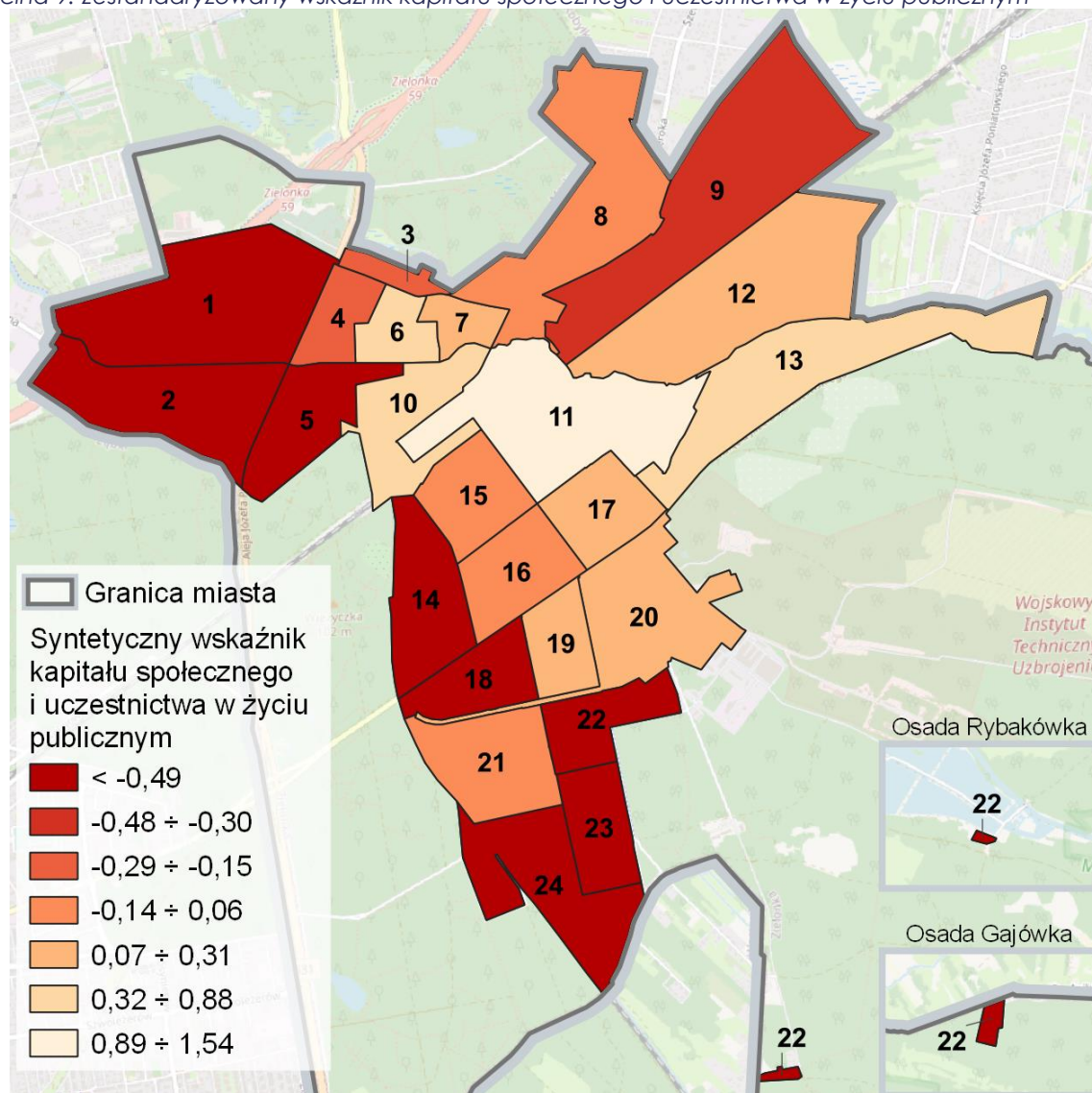


KAPITAŁ SPOŁECZNY I UCZESTNICTWO W ŻYCIU PUBLICZNYM

Poziom kapitału społecznego jako zjawiska bazującego na zaufaniu członków danej społeczności do siebie nawzajem, normach, wartościach, a także na zdolności do współpracy można mierzyć za pomocą obiektywnych wskaźników empirycznych. Takimi wskaźnikami są: frekwencja w wyborach samorządowych do rady miasta w 2018 r. i liczba organizacji pozarządowych na 1 000 mieszkańców, które, uwzględniając lokalne uwarunkowania, najpełniej oddają poziom kapitału społecznego. Na rycinie 9. przedstawiono przestrzenny rozkład ogólnego wskaźnika uczestnictwa w życiu publicznym i kulturalnym dla jednostek analitycznych, obliczonego jako sumę ważoną zestandaryzowanych wartości wskaźników składowych. W analizie przyjęto, że oba wskaźniki są równie istotne w analizie aktywności lokalnej społeczności, stąd przy sumowaniu wskaźników cząstkowych przyznano im równe wagi – po 0,5.

Niekorzystne, ujemne wartości wskaźnika kapitału społecznego i uczestnictwa w życiu publicznym (tab. 4), czyli poniżej średniej dla gminy odnotowano w 12 jednostkach, tj.: 1, 2, 3, 4, 5, 8, 9, 14, 18, 22, 23 i 24. Najniższą wartość wskaźnika wynoszącą -0,49 odnotowano aż w 8 jednostkach, tj.: 1, 2, 5, 14, 18, 22, 23 i 24. W przypadku pozostałych jednostek, wartość ta kształtowała się w granicach $-0,30 \div -0,114$.

Rycina 9. Zestandaryzowany wskaźnik kapitału społecznego i uczestnictwa w życiu publicznym

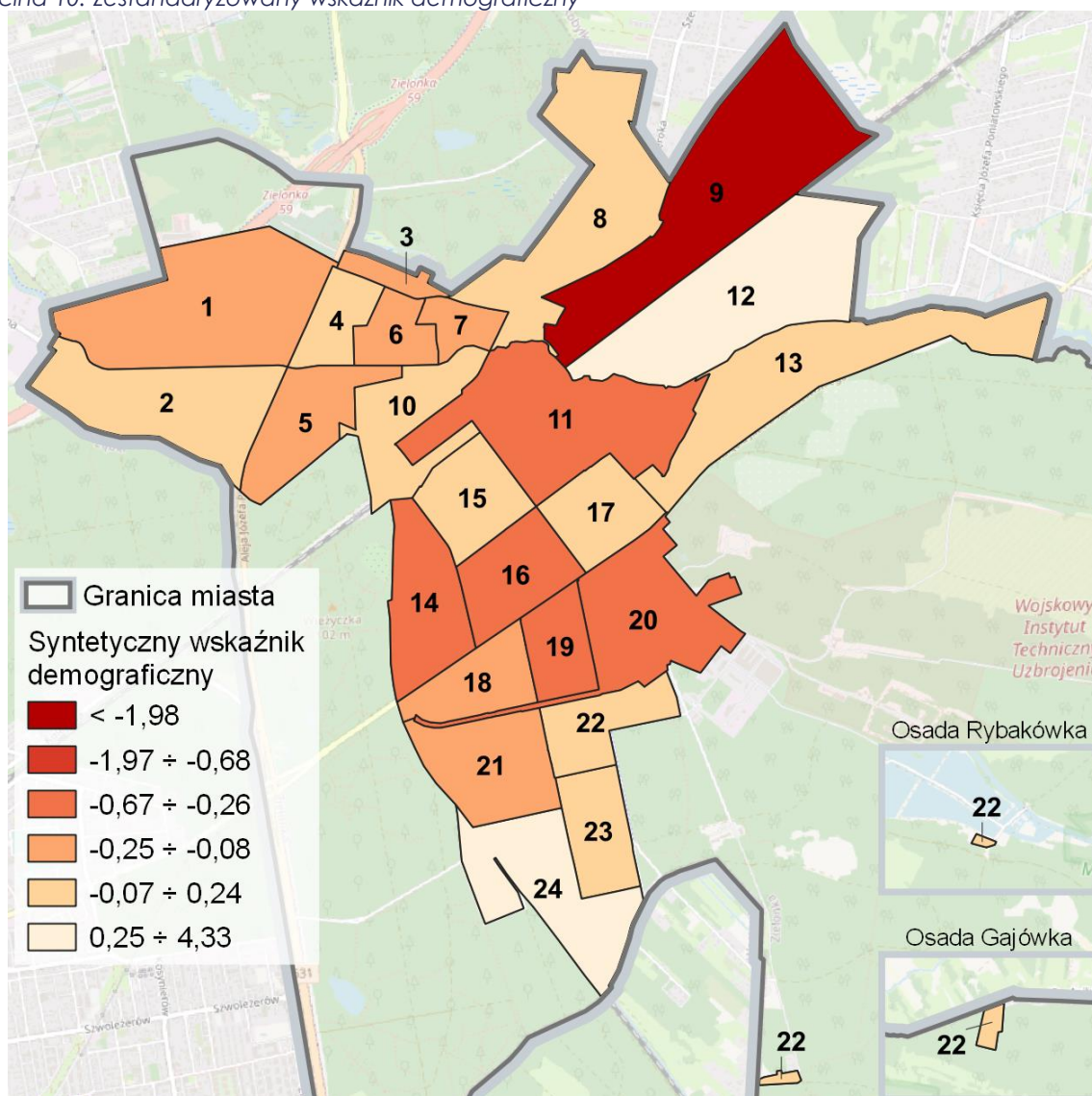


ZMIANY DEMOGRAFICZNE

Zmiany demograficzne zachodzące w gminie przeanalizowano na podstawie wskaźnika określającego zmiany liczby ludności w stosunku do roku 2015, tj. roku, w którym przyjęto obowiązujący LPR. Na rycinie 10. przedstawiono przestrzenny rozkład wskaźnika demograficznego dla jednostek analitycznych.

Niekorzystne, ujemne wartości wskaźnika demograficznego (tab. 6), czyli poniżej średniej dla gminy odnotowano w 15 jednostkach: 1, 3, 5, 6, 7, 8, 9, 11, 14, 16, 17, 18, 19, 20 i 21. Najniższą wartość wskaźnika odnotowano w jednostce nr 9 (-1,98). W przypadku pozostałych jednostek, wartość wskaźnika kształtowała się w granicach $-0,68 \div -0,01$, przy czym najniższe wartości odnoszą się do jednostek: 11 (-0,68) i 20 (-0,45).

Rycina 10. Zestandaryzowany wskaźnik demograficzny

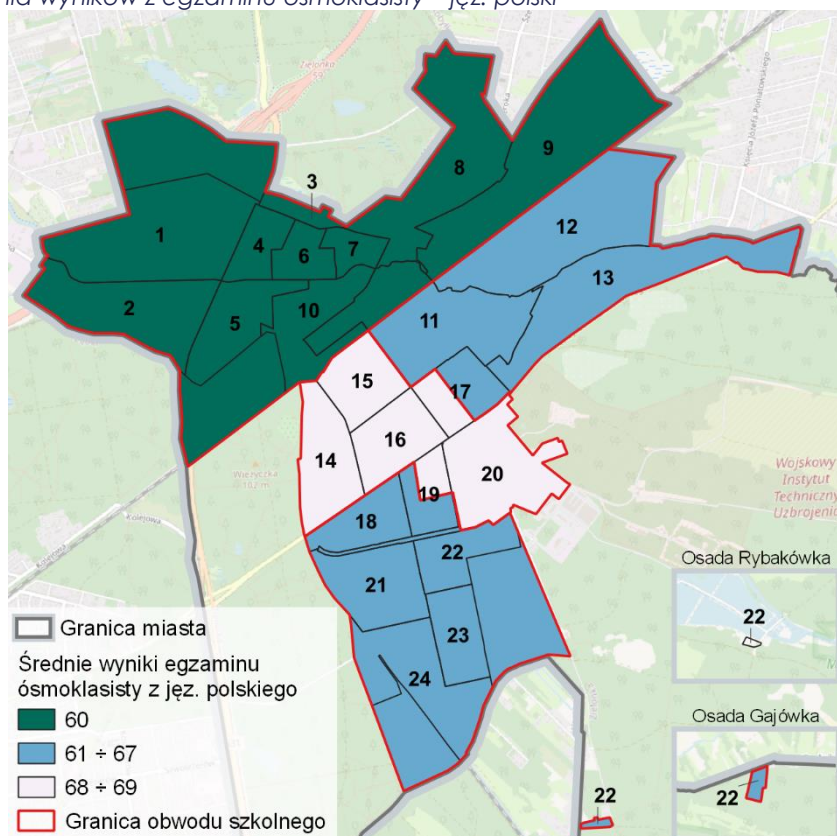


SPOŁECZNE ZJAWISKA UZUPEŁNIAJĄCE

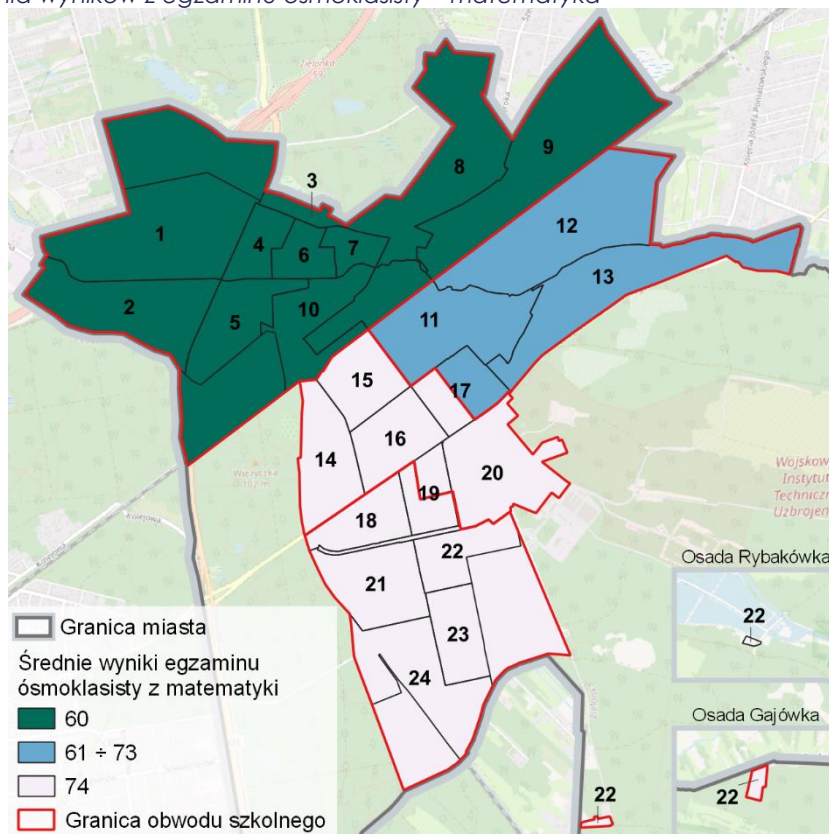
Miernikiem poziomu edukacji w szkołach podstawowych, jako istotnego czynnika społecznego, o którym mowa w ustawie o rewitalizacji są wyniki egzaminów ósmoklasisty. Jest to zjawisko, które w niniejszym raporcie zostało przeanalizowane jako uzupełniające, ze względu na dostępność i jakość danych, które nie pozwoliły na jego włączenie do wskaźnika syntetycznego. Z uwagi na fakt, że wyniki egzaminu ósmoklasisty odnoszą się do obwodów szkolnych, które nie są tożsame z granicami jednostek analitycznych, oraz z powodu braku informacji odnośnie do liczby, miejsca zamieszkania i miejsca uczęszczania do szkoły dzieci, nie można było zastosować metody agregującej dane do jednostek analitycznych, tak jak to miało miejsce w przypadku danych dotyczących frekwencji wyborczej. W związku z powyższym zdecydowano się nie brać pod uwagę zjawiska poziomu edukacji przy określaniu obszarów gminy z kumulacją negatywnych zjawisk. Jednak ze względu na jego znaczenie poniżej przedstawiono analizę w możliwym odniesieniu do jednostek.

Niski poziom edukacji jest pośrednio powiązany ze zjawiskiem bezrobocia i ubóstwa, dotyka jednak częściowo innej grupy społecznej – dzieci. Złe wyniki w nauce na wczesnym etapie życia mogą negatywnie wpływać na dalszy rozwój osobisty, prowadzić do gorszej sytuacji materialnej, życiowej oraz wykluczenia z różnego rodzaju aktywności. Ogólna analiza wyników z egzaminu ósmoklasisty w 2022 r. (tab. 5) wskazuje, że średnia wyników z jęz. polskiego w połowie szkół (SP Nr 1 i Nr 4) była wyższa od średniej wojewódzkiej i we wszystkich była równa lub wyższa niż średnia dla miast do 20 tys. mieszkańców. W przypadku egzaminu z matematyki w jednej szkole (SP Nr 2) odnotowano niższy wynik niż średnia wojewódzka, a w odniesieniu do średniej dla miast do 20 tys. mieszkańców wyniki we wszystkich szkołach były znacznie wyższe. Natomiast w przypadku jęz. angielskiego powyżej średniej wojewódzkiej i średniej dla miast powyżej 20 tys. mieszkańców odnotowano wyniki we wszystkich 4 szkołach. Przestrzenny rozkład średnich wyników z egzaminów z jęz. polskiego, matematyki i jęz. angielskiego wskazuje, że najniższe wyniki odnotowano w SP Nr 2, której obwód obejmuje ptn. część miasta.

Rycina 11. Średnia wyników z egzaminu ósmoklasisty – jęz. polski



Rycina 12. Średnia wyników z egzaminu ósmoklasisty – matematyka



Rycina 13. Średnia wyników z egzaminu ósmoklasisty – jęz. angielski

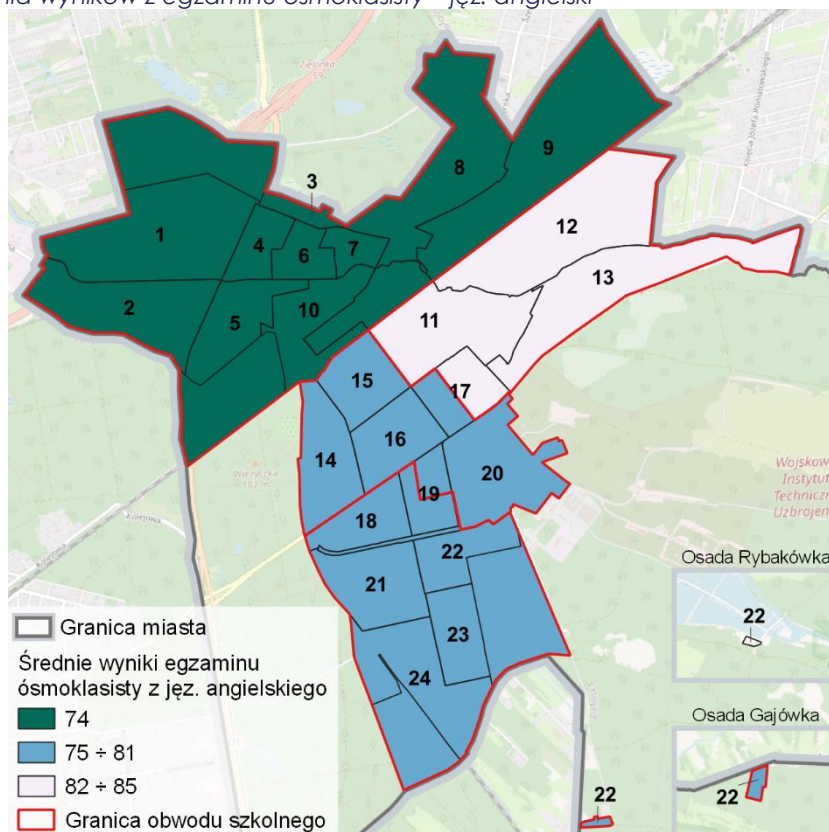


Tabela 5. Wyniki egzaminów ósmoklasisty w 2022 r. (średnia)

Szkoła	jęz. polski	matematyka	jęz. angielski
SP Nr 1 im. Bolesława Prusa	69	74	78
SP Nr 2 im. Mikołaja Kopernika	60	60	74
SP Nr 3 im. Janusza Korczaka	61	74	81
SP Nr 4 im. Stefana Kard. Wyszyńskiego	67	73	85
Województwo	64	62	72
Miasto do 20 tys. mieszkańców	60	56	67

PODSUMOWANIE ANALIZY ZJAWISK SPOŁECZNYCH

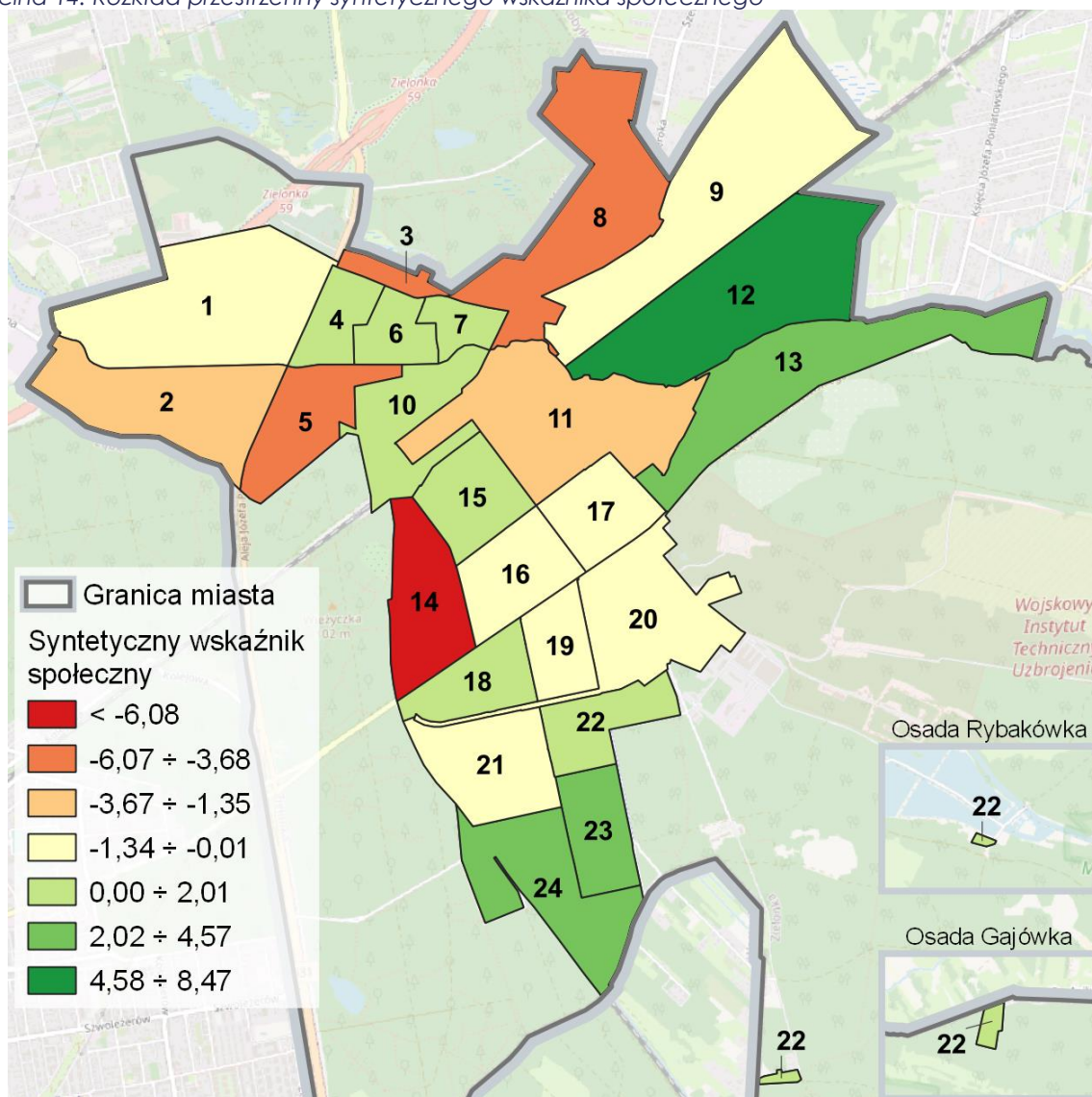
Z obszarami z kumulacją zjawisk kryzysowych mamy do czynienia w sytuacji koncentracji negatywnych zjawisk społecznych. Aby móc stwierdzić, że na danym terenie występuje taka sytuacja, dokonano sumowania wskaźników poszczególnych zjawisk, otrzymując syntetyczny wskaźnik społeczny (tab. 6). Wartość tego wskaźnika pozwala określić natężenie zjawisk kryzysowych na terenie danej jednostki analitycznej, im mniejsza tym większe natężenie zjawisk kryzysowych. W tabeli 6. pogrubioną czerwoną czcionką wyróżniono wartości syntetycznego wskaźnika społecznego poniżej średniej dla miasta.

Niekorzystne, ujemne wartości syntetycznego wskaźnika społecznego, czyli poniżej średniej dla gminy odnotowano w 13 jednostkach: 1, 2, 3, 5, 8, 9, 11, 14, 16, 17, 19, 20 i 21. Ich przestrzenne rozmieszczenie (ryc. 14) wskazuje na koncentrację analizowanych zjawisk w 2 zwartych obszarach, tj.: w północno-zachodniej części miasta – jednostki: 1, 2 i 5 oraz w centralnej i północnej części miasta – jednostki: 3, 8, 9, 11, 14, 16, 17, 19, 20 i 21. Najniższą wartość wskaźnika odnotowano w jednostce nr 14 (-6,08). W przypadku pozostałych jednostek, wartość wskaźnika kształtowała się w granicach $-4,93 \div -0,08$, przy czym najniższe wartości odnoszą się do jednostek: 5 (-4,93), 8 (-4,37) i 3 (-3,68). Jednostka nr 3 jest jednostką o najmniejszej powierzchni i najgęściej zaludnioną – 10 809 os./km².

Tabela 6. Zestawienie zestandaryzowanych wskaźników społecznych i syntetycznego wskaźnika społecznego

Jednostka	Bezrobocie	Ubóstwo	Przestępczość	Wykluczenie społeczne ze wzgl. na niepełnosprawność	Bezradność i zagrożenie wykluczeniem społecznym	Kapitał społeczny i uczestnictwo w życiu publicznym	Zmiany demograficzne	Syntetyczny wskaźnik społeczny
1	-1,59	0,64	0,78	0,36	0,38	-0,49	-0,16	-0,08
2	-0,86	-0,17	0,40	-1,49	0,25	-0,49	0,13	-2,22
3	-0,45	0,38	-1,35	-2,15	0,19	-0,15	-0,15	-3,68
4	-1,08	0,40	0,39	0,14	0,80	-0,17	0,12	0,61
5	-1,19	-0,27	0,59	-2,74	-0,72	-0,49	-0,13	-4,93
6	-1,20	-0,08	0,74	0,27	0,32	0,32	-0,20	0,17
7	-0,72	0,75	-0,10	-0,04	0,80	0,27	-0,26	0,69
8	-0,99	-0,46	1,01	-0,87	-2,89	-0,14	-0,01	-4,37
9	-0,09	0,82	-0,66	0,86	0,63	-0,30	-1,98	-0,72
10	0,00	-0,84	0,56	0,32	-0,84	0,88	0,05	0,13
11	0,36	-0,16	-2,08	-1,05	-0,11	1,54	-0,68	-2,17
12	1,88	0,52	-0,02	0,99	0,54	0,25	4,33	8,47
13	0,11	0,40	0,46	0,44	0,80	0,63	0,08	2,92
14	-0,19	-2,74	1,01	-0,45	-2,91	-0,49	-0,31	-6,08
15	-0,45	0,28	0,47	0,70	0,80	0,06	0,10	1,96
16	-0,35	-0,28	0,23	-0,47	-0,15	0,04	-0,36	-1,34
17	0,26	-0,20	-0,88	0,98	-0,43	0,20	-0,08	-0,15
18	0,71	0,51	-0,21	0,12	0,80	-0,49	-0,11	1,34
19	1,19	-0,44	-1,25	-0,04	0,18	0,21	-0,27	-0,44
20	0,65	0,42	-1,17	0,46	-0,19	0,20	-0,45	-0,08
21	0,42	-1,07	-0,11	0,82	-0,18	0,06	-0,17	-0,23
22	0,77	0,65	-0,15	0,77	0,34	-0,49	0,12	2,01
23	0,72	0,65	0,71	1,08	0,80	-0,49	0,15	3,62
24	2,09	0,29	0,62	1,01	0,80	-0,49	0,24	4,57

Rycina 14. Rozkład przestrzenny syntetycznego wskaźnika społecznego



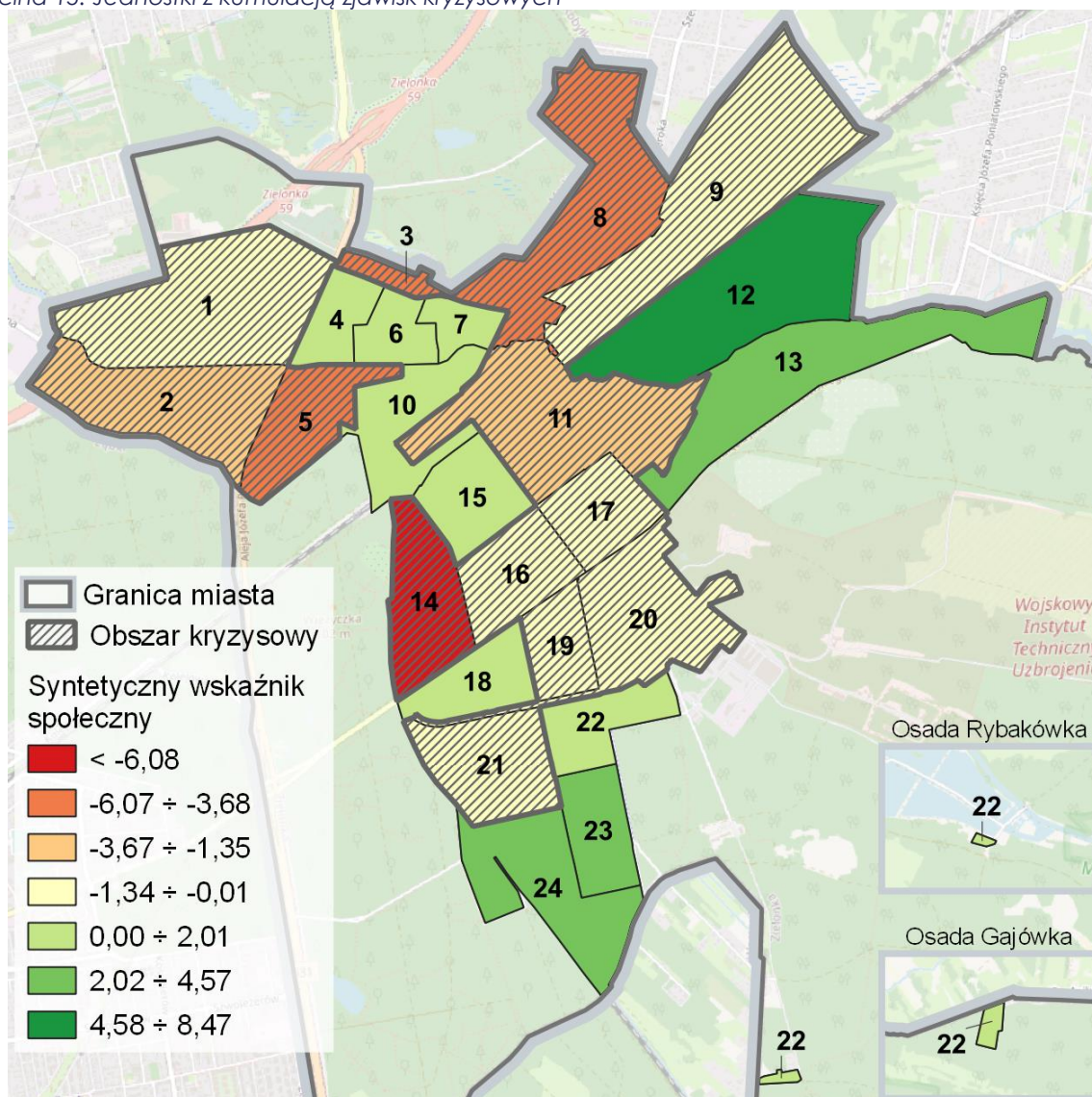
Stosownie do zapisów ustawy z dnia 9 października 2015 r. o rewitalizacji, przedsięwzięcia rewitalizacyjne prowadzi się na terenach charakteryzujących się występowaniem stanu kryzysowego. Obszar gminy znajdujący się w takim stanie, to taki obszar, na którym mamy do czynienia z koncentracją negatywnych zjawisk społecznych, w szczególności bezrobocia, ubóstwa, przestępczości, wysokiej liczby mieszkańców będących osobami ze szczególnymi potrzebami, niskiego poziomu edukacji lub kapitału społecznego, a także niewystarczającego poziomu uczestnictwa w życiu publicznym i kulturalnym. W wyniku przeprowadzonej analizy wskaźnikowej zjawisk społecznych, jako obszary z kumulacją zjawisk kryzysowych należy uznać te jednostki, dla których syntetyczny wskaźnik społeczny przyjmuje wartości ujemne, co świadczy o szczególnym natężeniu negatywnych zjawisk społecznych.

W związku z powyższym obszarami gminy z kumulacją zjawisk kryzysowych miasta Zielonka należy uznać tereny jednostek: 1, 2, 3, 5, 8, 9, 11, 14, 16, 17, 19, 20 i 21 (tab. 6, ryc. 14).

Tabela 7. Zestawienie wartości wskaźników dla jednostek analitycznych o szczególnym natężeniu negatywnych zjawisk społecznych

Jednostka	Bezrobocie	Ubóstwo	Przestępczość	Wykluczenie społeczne ze wzgl. na niepełnosprawność	Bezradność i zagrożenie wykluczeniem społecznym	Kapitał społeczny i uczestnictwo w życiu	Zmiany demograficzne	Syntetyczny wskaźnik społeczny	Powierzchnia [km ²]	Ludność
1	-1,59	0,64	0,78	0,36	0,38	-0,49	-0,16	-0,08	0,59	769
2	-0,86	-0,17	0,40	-1,49	0,25	-0,49	0,13	-2,22	0,40	591
3	-0,45	0,38	-1,35	-2,15	0,19	-0,15	-0,15	-3,68	0,05	531
5	-1,19	-0,27	0,59	-2,74	-0,72	-0,49	-0,13	-4,93	0,23	430
8	-0,99	-0,46	1,01	-0,87	-2,89	-0,14	-0,01	-4,37	0,53	530
9	-0,09	0,82	-0,66	0,86	0,63	-0,30	-1,98	-0,72	0,73	1 928
11	0,36	-0,16	-2,08	-1,05	-0,11	1,54	-0,68	-2,17	0,56	1 075
14	-0,19	-2,74	1,01	-0,45	-2,91	-0,49	-0,31	-6,08	0,26	528
16	-0,35	-0,28	0,23	-0,47	-0,15	0,04	-0,36	-1,34	0,21	687
17	0,26	-0,20	-0,88	0,98	-0,43	0,20	-0,08	-0,15	0,18	529
19	1,19	-0,44	-1,25	-0,04	0,18	0,21	-0,27	-0,44	0,14	522
20	0,65	0,42	-1,17	0,46	-0,19	0,20	-0,45	-0,08	0,40	1 314
21	0,42	-1,07	-0,11	0,82	-0,18	0,06	-0,17	-0,23	0,28	666

Rycina 15. Jednostki z kumulacją zjawisk kryzysowych



6 DELIMITACJA OBSZARU ZDEGRADOWANEGO

Zgodnie z przepisami ustawowymi, obszar gminy, na którym występuje kumulacja negatywnych zjawisk społecznych, czyli znajdujący się w stanie kryzysowym można wyznaczyć jako obszar zdegradowany w przypadku występowania na nim ponadto co najmniej jednego z negatywnych zjawisk (art. 9 ust. 1 ustawy o rewitalizacji):

- gospodarczych, w tym niskiego stopnia przedsiębiorczości, słabej kondycji lokalnych przedsiębiorstw,
- środowiskowych, w tym przekroczenia standardów jakości środowiska, obecności odpadów stwarzających zagrożenie dla życia, zdrowia ludzi lub stanu środowiska,
- przestrzenno-funkcjonalnych, w tym niewystarczającego wyposażenia w infrastrukturę techniczną i społeczną lub jej złego stanu technicznego, braku dostępu do podstawowych usług lub ich niskiej jakości, niedostosowania rozwiązań urbanistycznych do zmieniających się funkcji obszaru, niedostosowania infrastruktury do potrzeb osób ze szczególnymi potrzebami, o których mowa w ustawie z dnia 19 lipca 2019 r. o zapewnianiu dostępności osobom ze szczególnymi potrzebami, niskiego poziomu obsługi komunikacyjnej, niedoboru lub niskiej jakości terenów publicznych,
- technicznych, w tym degradacji stanu technicznego obiektów budowlanych, w tym o przeznaczeniu mieszkaniowym, oraz niefunkcjonowaniu rozwiązań technicznych umożliwiających efektywne korzystanie z obiektów budowlanych, w szczególności w zakresie energooszczędności, ochrony środowiska i zapewniania dostępności osobom ze szczególnymi potrzebami, o których mowa w ustawie z dnia 19 lipca 2019 r. o zapewnianiu dostępności osobom ze szczególnymi potrzebami.

NEGATYWNE ZJAWISKA GOSPODARCZE

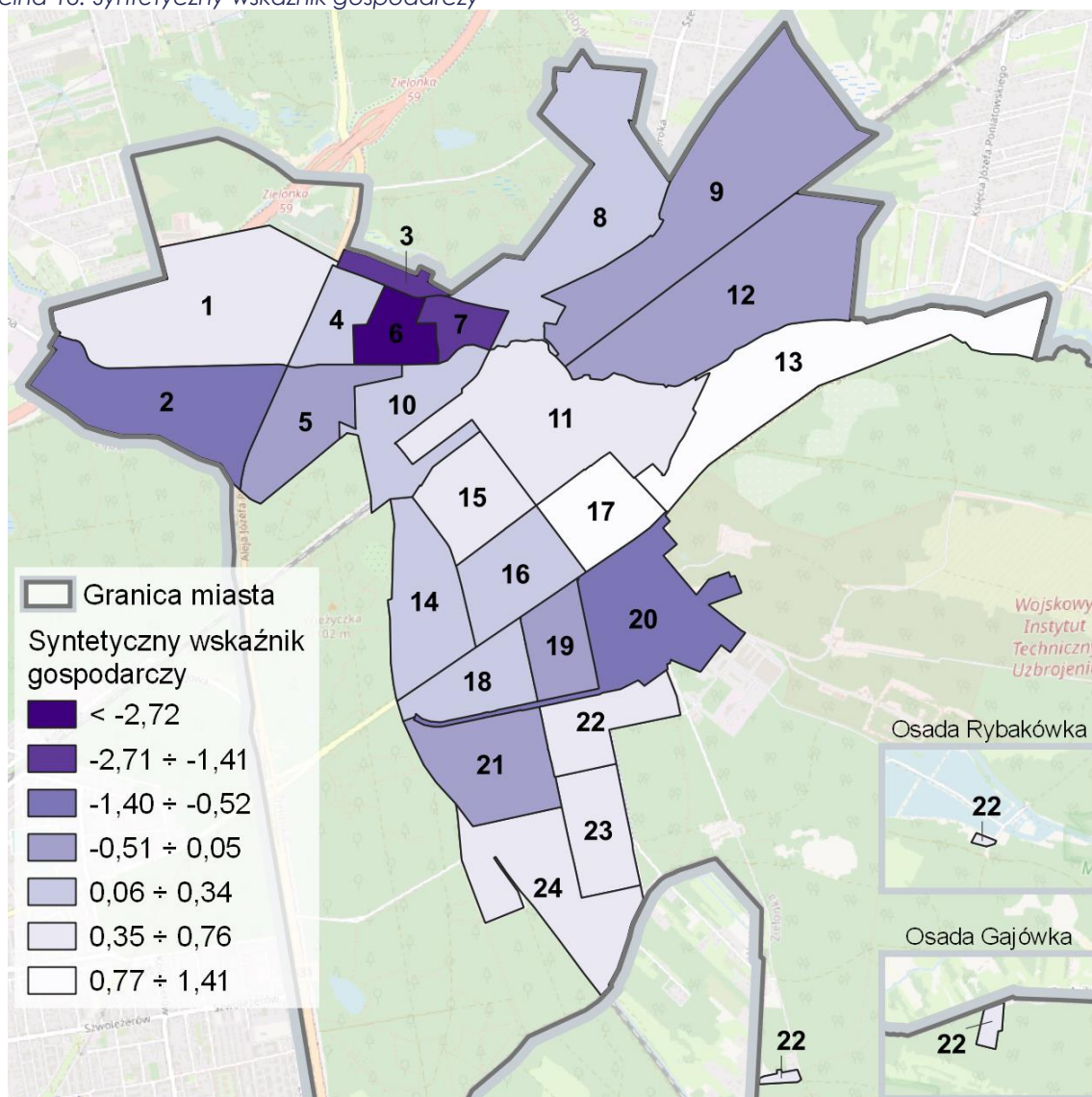
Negatywne zjawiska w sferze gospodarczej analizowano na podstawie trzech wskaźników częściowych (obliczone wartości wskaźników przedstawia tabela 8), tj.:

- liczby aktywnych podmiotów gospodarczych (ogólna) wg stanu na 31.12.2021 r. / 1 000 mieszkańców,
- stosunku liczby wyrejestrowanych podmiotów gospodarczych w okresie 2016 – 2021 do liczby podmiotów aktywnych wg stanu na 31.12.2015 r.,
- stosunku liczby podmiotów gospodarczych, które zawiesiły działalność w okresie 2016 – 2021 do liczby podmiotów aktywnych na 31.12.2015 r.

W pracach analitycznych przyjęto, że negatywne zjawiska gospodarcze w większym stopniu oddają wskaźniki dotyczące słabej kondycji przedsiębiorstw. Z tego powodu przy sumowaniu częściowych wskaźników gospodarczych, wskaźnikom dotyczącym wyrejestrowanych i zawieszonych podmiotów w latach 2016-2021 przyznano wagi po 0,4, zaś wskaźnikowi ogólnej liczby działających podmiotów gospodarczych – wagę 0,2. Na rycinie 16. przedstawiono przestrzenny rozkład syntetycznego wskaźnika gospodarczego dla jednostek analitycznych obliczonego jako sumę ważoną zestandaryzowanych wartości wskaźników częściowych.

Ujemne wartości syntetycznego wskaźnika sfery gospodarczej (tab. 9), czyli poniżej średniej dla miasta odnotowano w 6 jednostkach, tj.: 2, 3, 6, 7, 9 i 20. Najniższą wartość wskaźnika odnotowano w jednostce nr 6 (-2,72). W przypadku pozostałych jednostek, wartość ta kształtowała się w granicach $-1,61 \div -0,01$, przy czym najniższe wartości odnoszą się do jednostek nr: 3 (-1,61) i 7 (-1,41).

Rycina 16. Syntetyczny wskaźnik gospodarczy



NEGATYWNE ZJAWISKA ŚRODOWISKOWE

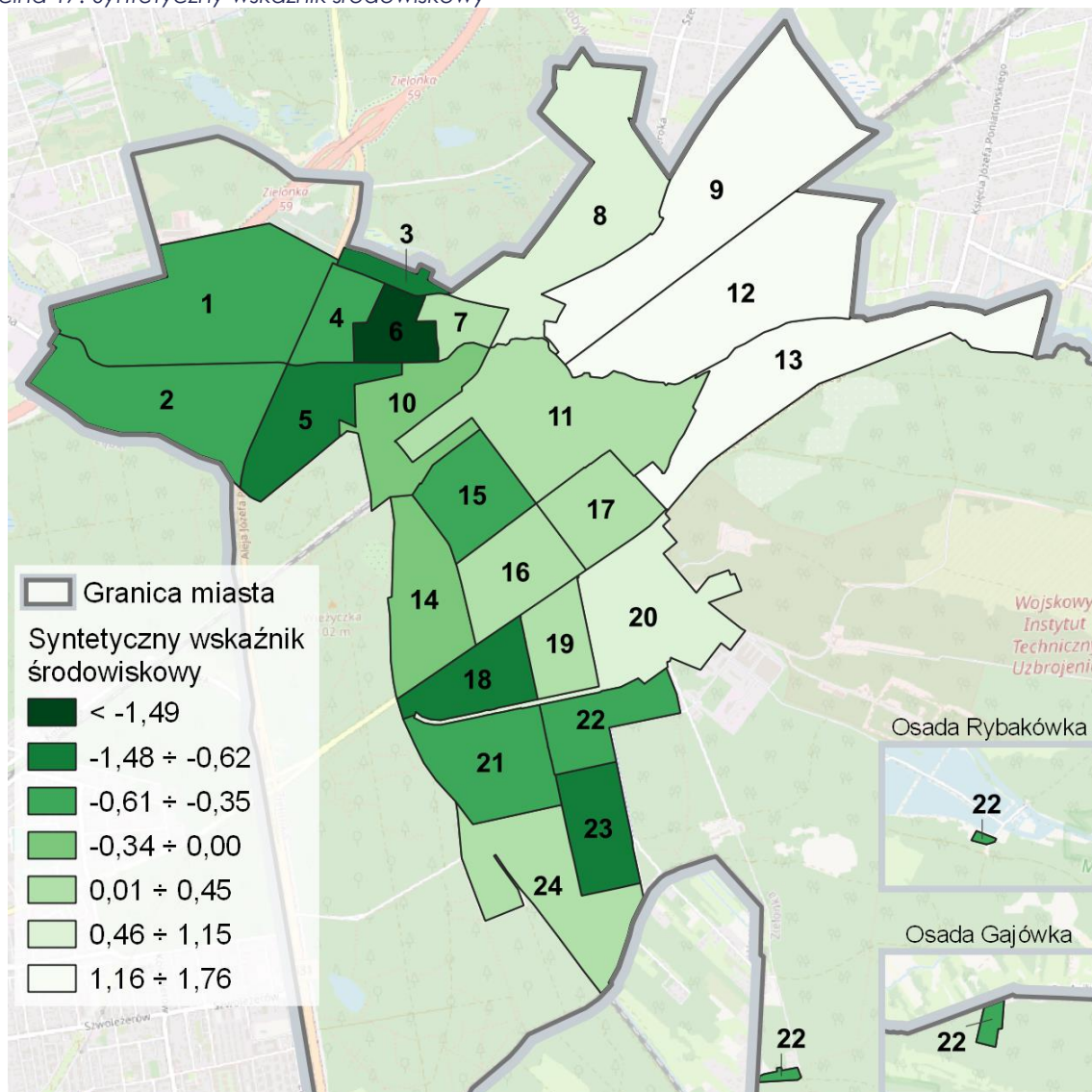
Negatywne zjawiska w sferze środowiskowej analizowano na podstawie trzech wskaźników cząstkowych (obliczone wartości wskaźników przedstawia tabela 8), tj.:

- stosunku powierzchni obszaru z przekroczeniami stężenia pyłu PM_{2,5} do powierzchni ogólnej,
- stosunku powierzchni z przekroczeniami stężenia benzo(a)pirenu do powierzchni ogólnej,
- liczby budynków generujących niską emisję / 1 km².

W analizie przyjęto, że negatywne zjawiska środowiskowe w większym stopniu oddaje wskaźnik dotyczący liczby budynków generujących niską emisję ze względu na to, że są one źródłem zanieczyszczeń zlokalizowanym na terenie miasta. Z tego powodu przy sumowaniu cząstkowych wskaźników temu przyznano wagę 0,4, zaś pozostałym dwóm wagi po 0,3. Na rycinie 17. przedstawiono przestrzenny rozkład wskaźnika środowiskowego dla jednostek analitycznych obliczonego jako sumę ważoną zestandaryzowanych wartości wskaźników cząstkowych.

Ujemne wartości syntetycznego wskaźnika sfery środowiskowej (tab. 9), czyli poniżej średniej dla gminy odnotowano w 14 jednostkach: 1, 2, 3, 4, 5, 6, 10, 14, 15, 17, 18, 21, 22 i 23. Najniższą wartość wskaźnika odnotowano w jednostce nr 6 (-1,49), natomiast w przypadku pozostałych jednostek, wartość ta kształtowała się w granicach $-0,89 \div -0,005$, przy czym najniższe wartości odnoszą się do jednostek nr: 23 (-0,89), 18 (-0,81), 5 (-0,70) i 3 (-0,62).

Rycina 17. Syntetyczny wskaźnik środowiskowy



NEGATYWNE ZJAWISKA PRZESTRZENNO-FUNKCJONALNE

Negatywne zjawiska w sferze przestrzenno-funkcjonalnej analizowano na podstawie trzech wskaźników częściowych (obliczone wartości wskaźników przedstawia tabela 8), tj.:

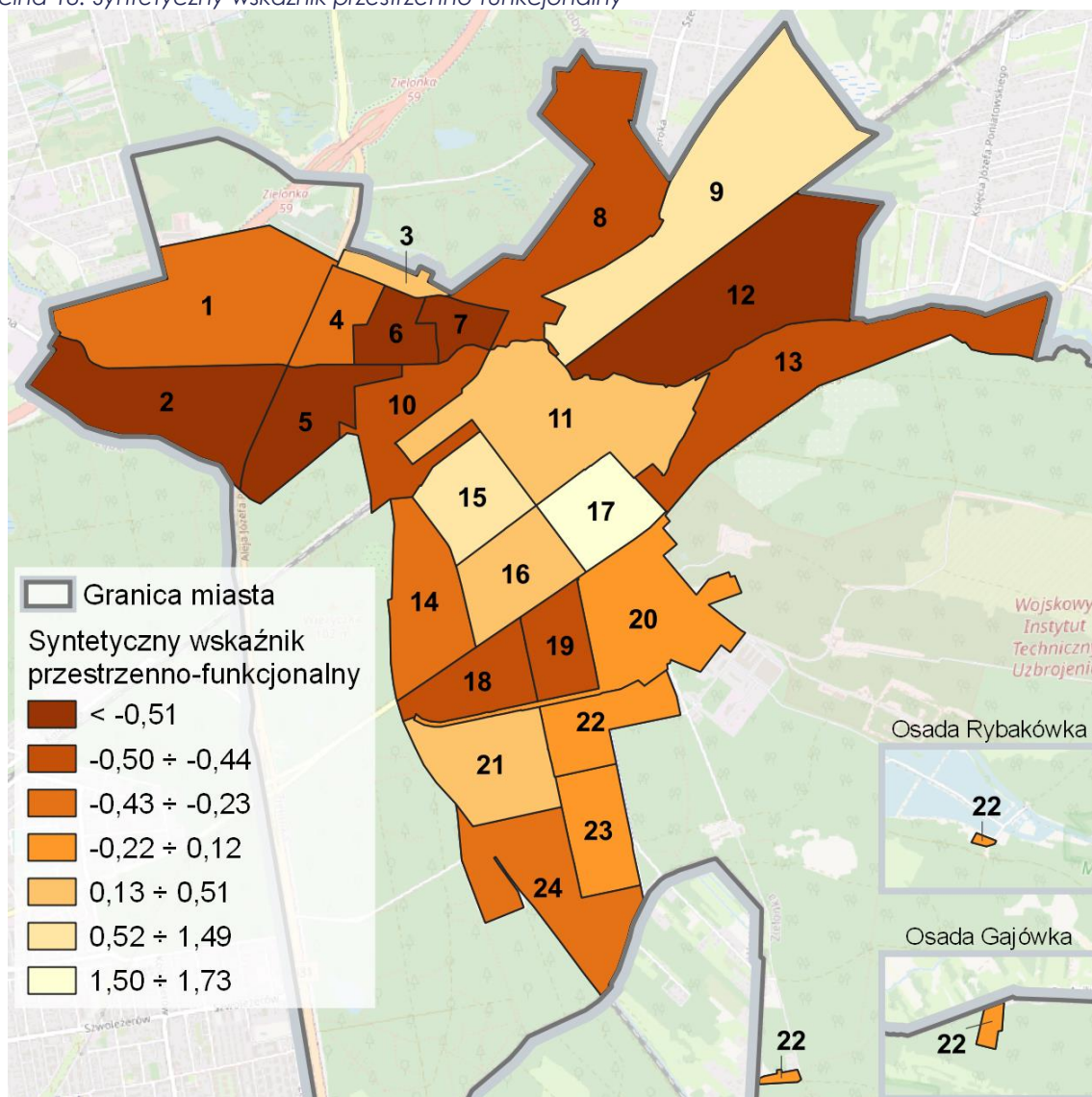
- stosunku powierzchni terenów przestrzeni publicznych do powierzchni ogólnej,
- stosunku powierzchni obszaru w zasięgu 10 min dojazdu do żłobka do powierzchni ogólnej,
- stosunku powierzchni obszaru w zasięgu 10 min dojazdu do przedszkola do powierzchni ogólnej.

W analizie przyjęto, że negatywne zjawiska w sferze przestrzenno-funkcjonalnej w większym stopniu oddaje wskaźnik dotyczący dostępności terenów przestrzeni publicznych. Z tego powodu przy sumowaniu częściowych wskaźników przestrzenno-funkcjonalnych,

wskaźnikowi temu przypisano wagę 0,4, zaś wskaźnikom dotyczącym dostępności żłobków i przedszkoli –wagi po 0,3. Na rycinie 18. przedstawiono przestrzenny rozkład wskaźnika przestrzenno-funkcjonalnego dla jednostek analitycznych, obliczonego jako sumę ważoną zestandaryzowanych wartości wskaźników cząstkowych.

Ujemne wartości syntetycznego wskaźnika sfery przestrzenno-funkcjonalnej (tab. 9), czyli poniżej średniej dla miasta odnotowano w 15 jednostkach: 1, 2, 4, 5, 6, 7, 8, 10, 12, 13, 14, 18, 19, 22 i 24. Najniższe wartości wskaźnika odnotowano w jednostkach nr: 7 i 12 (-0,52) oraz 2, 5 i 6 (-0,51). W przypadku pozostałych jednostek, wartość ta kształtowała się w granicach $-0,48 \div -0,03$, przy czym najniższe wartości dotyczą jednostek: 10, 18, 19 (-0,48), 13 (-0,47), 8 (-0,45) i 14 (-0,44). Natomiast wartość wskaźnika dla pozostałych jednostek zawierała się w przedziale $-0,28 \div -0,03$.

Rycina 18. Syntetyczny wskaźnik przestrzenno-funkcjonalny



NEGATYWNE ZJAWISKA TECHNICZNE

Negatywne zjawiska w sferze technicznej analizowano na podstawie trzech wskaźników cząstkowych (obliczone wartości wskaźników przedstawia tabela 8), tj.:

- liczby obiektów użyteczności publicznej niedostosowanych do potrzeb osób ze szczególnymi potrzebami, o których mowa w ustawie z dnia 19 lipca 2019 r. o zapewnianiu dostępności osobom ze szczególnymi potrzebami (raporty) / 1 km²,
- liczby mieszkańców komunalnych bez łazienki i/lub wc / 1 km²,
- gęstości sieci dróg publicznych [km/km²].

W analizie przyjęto, że na obraz negatywnych zjawisk w sferze technicznej większy wpływ mają wskaźniki dotyczące obiektów użyteczności publicznej niedostosowanych do potrzeb osób ze szczególnymi potrzebami. Z tego powodu przy sumowaniu częściowych wskaźników technicznych, wskaźnikowi temu przypisano wagę 0,4, zaś pozostałym wskaźnikom dotyczącym stanu technicznego mieszkań komunalnych i gęstości sieci dróg – wagi po 0,3. Na rycinie 19. przedstawiono przestrzenny rozkład wskaźnika technicznego, obliczonego jako sumę ważoną zestandaryzowanych wartości wskaźników częściowych.

Ujemne wartości syntetycznego wskaźnika sfery technicznej (tab. 9), czyli poniżej średniej dla miasta odnotowano w 11 jednostkach, tj.: 3, 5, 7, 8, 9, 10, 11, 12, 13, 15 i 20. Najniższą wartość wskaźnika odnotowano w jednostkach nr: 10 (-1,04) i 15 (-1,03). W przypadku pozostałych jednostek, wartość ta kształtowała się w granicach -0,96 ÷ -0,02, przy czym najniższe wartości dotyczą dwóch jednostek nr: 7 (-0,96) i 8 (-0,52).

Rycina 19. Syntetyczny wskaźnik techniczny

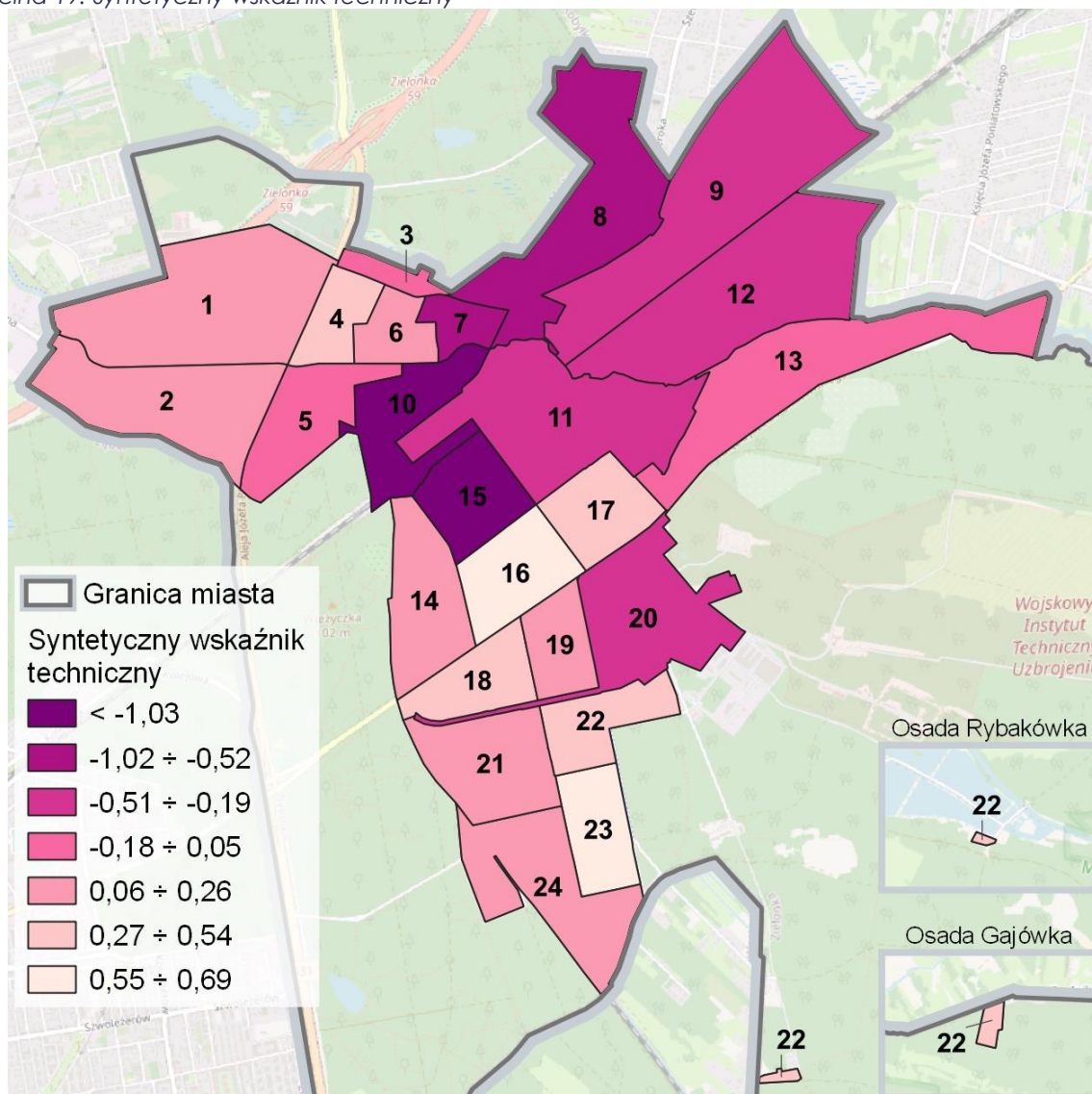


Tabela 8. Zestawienie wskaźników dla analizowanych zjawisk sfer: gospodarczej, środowiskowej, przestrzenno-funkcjonalnej i technicznej

Oznaczenie jednostki	Liczba aktywnych podmiotów gospodarczych (ogólna) wg stanu na 31.12.2021 r. / 1 000 m.	Stosunek liczby wyrejestrowanych podmiotów gospodarczych w okresie 2016 – 2021 do liczby podmiotów aktywnych wg stanu na 31.12.2015 r.	Stosunek liczby podmiotów gospodarczych, które zawiesiły działalność w okresie 2016 – 2021 do liczby podmiotów aktywnych na 31.12.2015 r.	Stosunek powierzchni obszaru z przekroczeniami stężenia pyłu PM _{2,5} do powierzchni ogólnej	Stosunek powierzchni z przekroczeniami stężenia BaP do powierzchni ogólnej	Liczba budynków generujących niską emisję / 1 km ²	Stosunek powierzchni terenów przestrzeni publicznych do powierzchni ogólnej	Stosunek powierzchni obszaru w zasięgu 10 min dojazdu do żłobka do powierzchni ogólnej	Stosunek powierzchni obszaru w zasięgu 10 min dojazdu do przedszkola do powierzchni ogólnej	Liczba obiektów użyteczności publicznej niedostosowanych do potrzeb osób ze szczególnymi potrzebami / 1 km ²	Liczba mieszkań komunalnych bez łazienki i/lub wc / 1 km ²	Gęstość sieci dróg publicznych [km/km ²]
Sfera	gospodarcza			środowiskowa			przestrzenno-funkcjonalna			techniczna		
1	101,43	58,49	18,87	100,00	100,00	253,80	0,00	0,00	31,98	0,00	0,00	13,70
2	113,37	155,56	37,04	100,00	100,00	283,79	0,31	0,00	0,64	0,00	0,00	14,66
3	41,43	260,00	30,00	85,73	100,00	407,13	32,87	0,00	0,00	0,00	0,00	7,65
4	70,69	96,67	13,33	100,00	100,00	289,09	0,00	0,00	37,51	0,00	0,00	19,07
5	86,05	70,59	35,29	100,00	100,00	397,05	0,00	0,00	1,84	0,00	12,95	23,12
6	35,66	238,46	92,31	89,67	100,00	780,90	0,00	0,00	1,96	0,00	9,08	25,07
7	43,57	144,44	66,67	2,58	100,00	203,53	0,00	0,00	0,00	12,72	0,00	22,69
8	115,09	91,43	22,86	0,00	99,39	148,31	0,00	0,00	9,03	3,75	0,00	7,67
9	45,12	100,00	14,52	0,00	75,69	4,10	65,97	0,00	0,60	0,00	0,00	2,54
10	125,63	73,91	30,43	69,86	100,00	273,33	0,00	3,08	3,08	0,00	24,48	15,11
11	114,42	86,08	12,66	3,31	100,00	231,16	15,32	26,26	23,08	3,58	0,00	14,07
12	82,19	66,67	35,42	0,00	65,35	251,85	0,11	0,00	0,00	0,00	0,00	3,03
13	200,00	65,85	0,00	0,00	45,94	172,72	0,00	4,28	2,81	0,00	0,00	8,67
14	64,39	104,00	8,00	56,58	100,00	271,29	0,00	5,63	5,63	0,00	0,00	15,01
15	102,41	65,85	9,76	4,86	100,00	553,70	0,00	134,02	134,00	10,25	0,00	14,09
16	88,79	92,31	12,82	0,00	100,00	323,54	0,00	51,05	59,45	0,00	0,00	24,23
17	126,65	82,86	5,71	0,00	100,00	413,90	0,00	157,37	143,04	0,00	0,00	21,27
18	83,49	79,31	17,24	69,93	100,00	546,62	0,00	3,10	3,10	0,00	0,00	19,93
19	80,46	120,00	15,00	43,32	100,00	113,39	0,00	1,15	4,80	0,00	0,00	14,09
20	41,86	138,89	44,44	16,30	100,00	12,52	8,84	14,14	38,46	0,00	0,00	4,59
21	87,09	114,29	20,00	90,69	100,00	276,29	0,80	67,58	67,58	0,00	0,00	11,42
22	104,96	89,74	17,95	72,12	88,49	525,32	0,25	32,56	32,56	0,00	0,00	21,24
23	115,58	83,78	16,22	94,56	100,00	498,93	0,00	39,35	39,35	0,00	0,00	24,83
24	122,81	69,70	12,12	48,65	100,00	182,07	0,00	19,12	19,12	0,00	0,00	10,13

Niekorzystne, ujemne wartości zestandaryzowanego, syntetycznego wskaźnika w poszczególnych sferach: gospodarczej, środowiskowej, przestrzenno-funkcjonalnej i technicznej (wyróżnione w tabeli 9. pogrubioną czerwoną czcionką), czyli poniżej średniej dla miasta odnotowano łącznie w 23 jednostkach, jedynie w jednostce nr 16 wartości wskaźnika w każdej z tych sfer były wyższe od średniej.

Tabela 9. Zestawienie zestandaryzowanych wskaźników dla sfer: gospodarczej, środowiskowej, przestrzenno-funkcjonalnej i technicznej

Oznaczenie	Sfera gospodarcza	Sfera środowiskowa	Sfera przestrzenno-funkcjonalna	Sfera techniczna	Syntetyczny wskaźnik społeczny
1	0,55	-0,38	-0,28	0,20	2,56
2	-0,52	-0,44	-0,51	0,25	-2,60
3	-1,61	-0,62	0,38	-0,06	-1,63
4	0,19	-0,46	-0,23	0,44	-6,18
5	0,04	-0,70	-0,51	-0,07	-5,59
6	-2,72	-1,49	-0,51	0,22	1,37
7	-1,41	0,45	-0,52	-0,96	-0,22
8	0,28	0,61	-0,45	-0,52	-1,46
9	-0,01	1,47	1,29	-0,28	3,34
10	0,33	-0,20	-0,48	-1,04	-0,39
11	0,52	0,38	0,27	-0,22	-3,10
12	0,05	1,15	-0,52	-0,26	1,18
13	1,41	1,76	-0,47	-0,02	2,89
14	0,20	-0,10	-0,44	0,26	-2,98
15	0,68	-0,35	1,49	-1,03	6,36
16	0,33	0,20	0,31	0,67	-1,55
17	0,76	-0,005	1,73	0,54	0,43
18	0,32	-0,81	-0,48	0,48	2,96
19	0,02	0,35	-0,48	0,22	2,73
20	-0,93	0,78	0,12	-0,19	-2,39
21	0,00	-0,36	0,51	0,10	3,20
22	0,34	-0,52	-0,03	0,54	2,24
23	0,48	-0,89	0,07	0,69	2,54
24	0,71	0,16	-0,24	0,05	2,73

OBSZAR ZDEGRADOWANY

Delimitacji obszaru zdegradowanego dokonano na podstawie wartości zestandaryzowanych wskaźników dla sfer: gospodarczej, środowiskowej, przestrzenno-funkcjonalnej i technicznej. Jako obszar zdegradowany wskazano te jednostki, w których zidentyfikowano kumulację zjawisk kryzysowych w sferze społecznej i ujemne wartości zestandaryzowanego wskaźnika syntetycznego w przynajmniej jednej z pozostałych sfer.

W związku z powyższym jako obszar zdegradowany miasta Zielonka wskazuje się tereny jednostek nr: 1, 2, 3, 5, 8, 9, 11, 14, 17, 19, 20 i 21 (tab. 10, ryc. 20).

Rycina 20. Granice obszaru zdegradowanego

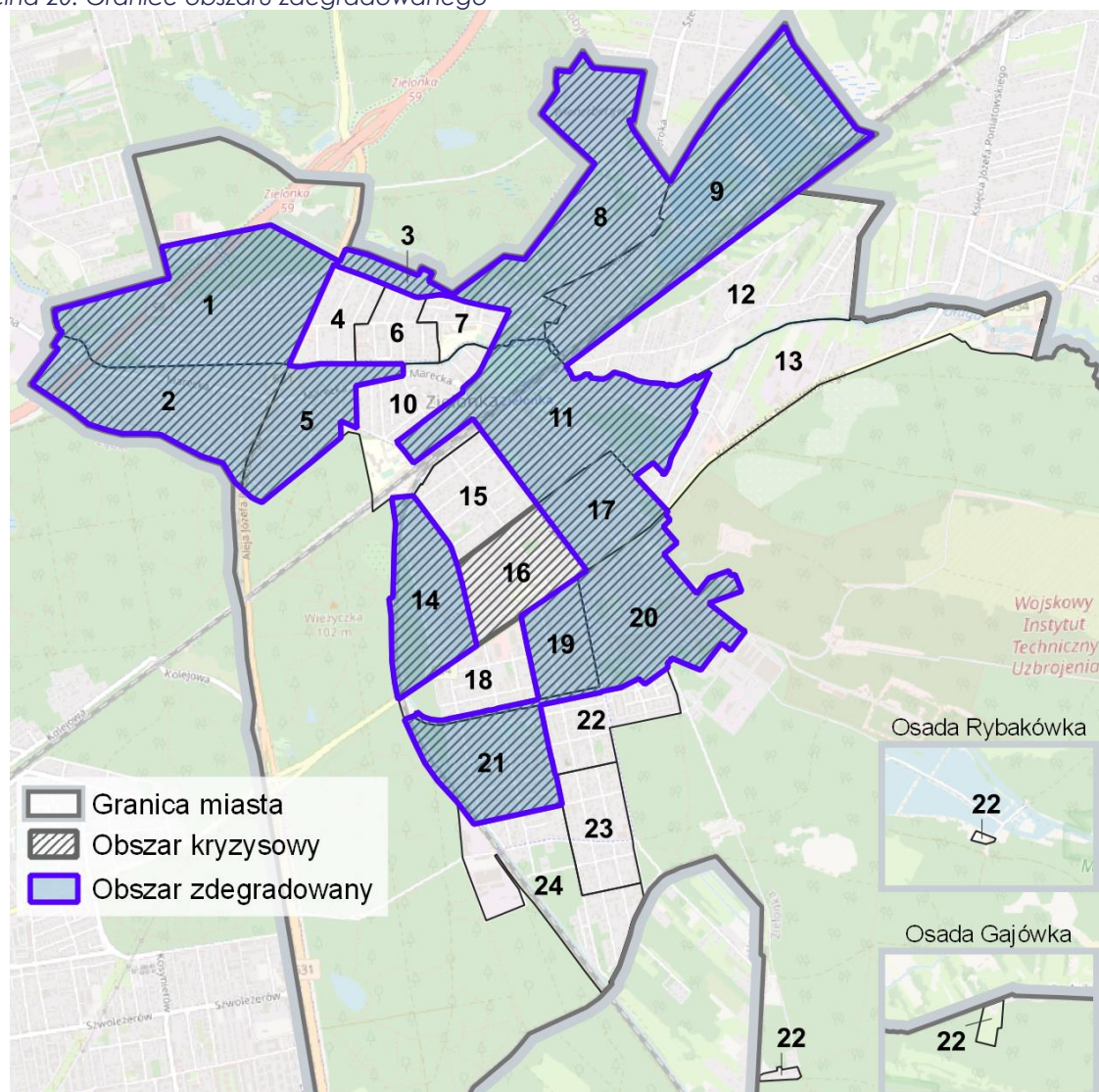


Tabela 10. Zestawienie danych dla obszaru zdegradowanego

Jednostka	Syntetyczny wskaźnik społeczny	Syntetyczny wskaźnik sfery gospodarczej	Syntetyczny wskaźnik sfery środowiskowej	Syntetyczny wskaźnik sfery przestrzenno- funkcjonalnej	Syntetyczny wskaźnik sfery technicznej	Powierzchnia [km ²]	Ludność [osoby]	Gęstość załadnienia [os./km ²]
1	-0,08	0,55	-0,38	-0,28	0,20	0,59	769	1 293
2	-2,22	-0,52	-0,44	-0,51	0,25	0,40	591	1 471
3	-3,68	-1,61	-0,62	0,38	-0,06	0,05	531	10 809
5	-4,93	0,04	-0,70	-0,51	-0,07	0,23	430	1 856
8	-4,37	0,28	0,61	-0,45	-0,52	0,53	530	995
9	-0,72	-0,01	1,47	1,29	-0,28	0,73	1 928	2 635
11	-2,17	0,52	0,38	0,27	-0,22	0,56	1 075	1 926
14	-6,08	0,20	-0,10	-0,44	0,26	0,26	528	2 017
17	-0,15	0,76	0,00	1,73	0,54	0,18	529	2 881
19	-0,44	0,02	0,35	-0,48	0,22	0,14	522	3 699
20	-0,08	-0,93	0,78	0,12	-0,19	0,40	1 314	3 291
21	-0,23	0,00	-0,36	0,51	0,10	0,28	666	2 421
						4,36	9 413	2 159
						5%	56%	

7 DELIMITACJA OBSZARU REWITALIZACJI

Zgodnie z art. 10 ustawy o rewitalizacji, jako obszar rewitalizacji wyznacza się obszar gminy obejmujący całość lub część obszaru zdegradowanego, który:

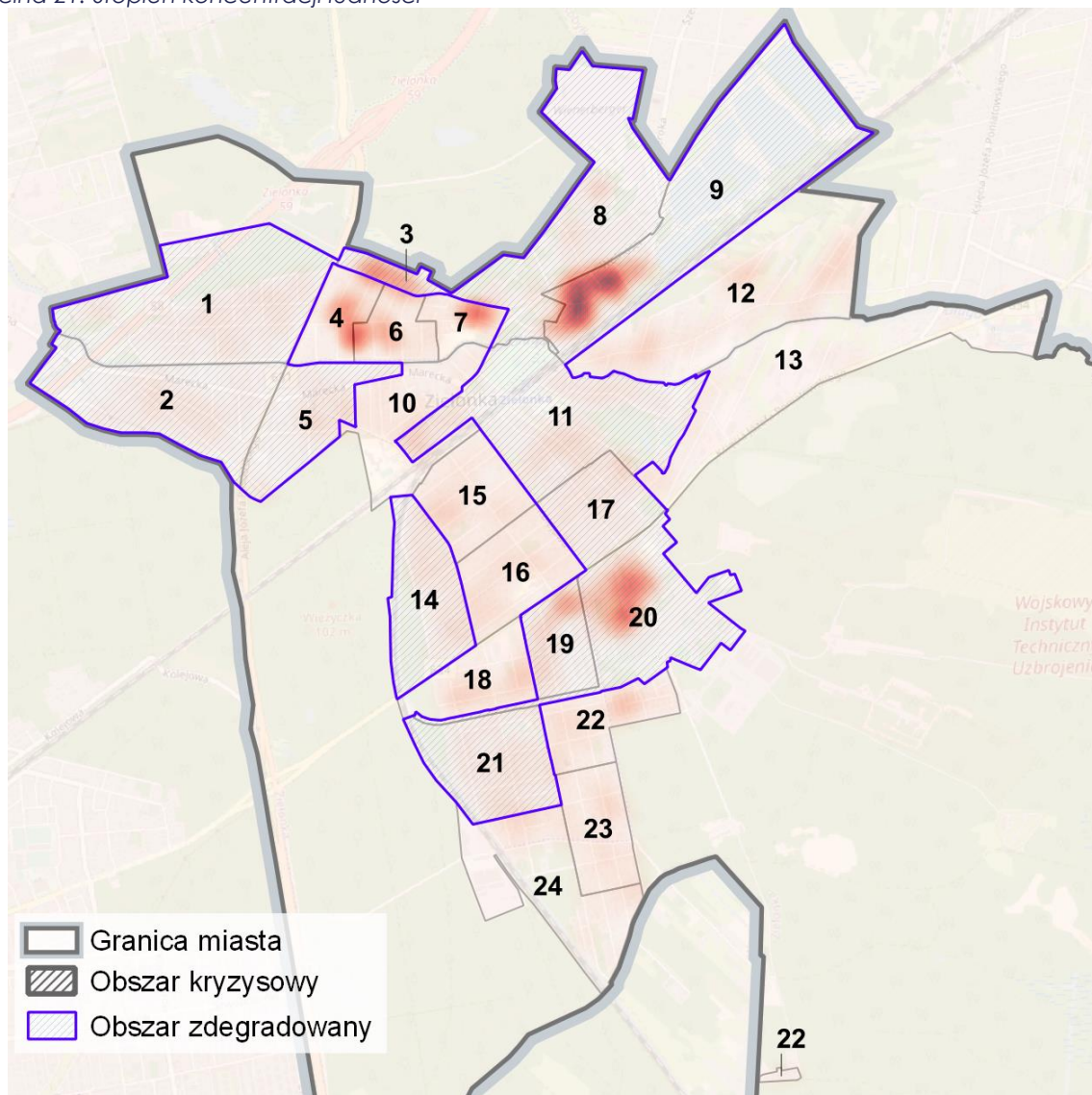
- cechuje się szczególną koncentracją negatywnych zjawisk w sferze społecznej (rozdz. 5) oraz w jednej z pozostałych sfer, tj.: gospodarczej, środowiskowej, przestrzenno-funkcjonalnej lub technicznej (rozdz. 6),
- posiada istotne znaczenie dla rozwoju lokalnego i na którym gmina zamierza prowadzić rewitalizację,
- nie przekracza obszarowo 20% powierzchni gminy,
- jest zamieszkiwany przez max 30% ogólnej liczby mieszkańców gminy.

W procesie delimitacyjnym, jako obszar zdegradowany wskazano obszar składający się z jednostek: 1, 2, 3, 5, 8, 9, 11, 14, 17, 19, 20 i 21 (tab. 10, ryc. 20). Uwzględniając pozostałe kryteria ustawowe, niemożliwym jest wskazanie całego obszaru zdegradowanego, jako obszaru rewitalizacji, ze względu na ograniczenia ludnościowe. Cały obszar zdegradowany zamieszkuje ponad 56% mieszkańców gminy, co znacznie przekracza ustawowo dopuszczalny wskaźnik 30%.

Rewitalizacja jest formą specjalnej interwencji publicznej, mającą na celu ulokowanie w relatywnie krótkim czasie możliwie wielu zasobów na ograniczonym terenie w celu wywołania samopodtrzymujących się impulsów rozwojowych. Aby osiągnąć założone cele, musi być mocno skoncentrowana i ograniczona terytorialnie. Należy mieć na uwadze, że 30% mieszkańców to wysoki limit i przy objęciu takiego odsetka społeczności zamieszkującego rozległe tereny miasta działaniami rewitalizacyjnymi może być trudno zachować zasadę koncentracji środków na rozwiązywaniu zdiagnozowanych problemów. Objęcie obszarem rewitalizacji większej powierzchni o relatywnie niskim wskaźniku zaludnienia właściwie uniemożliwia prowadzenie skutecznej i skoncentrowanej terytorialnie interwencji w ramach rewitalizacji. W związku z powyższym, rekomenduje się objęcie obszarem rewitalizacji te jednostki, które charakteryzują się wysokimi wskaźnikami ludnościowymi, czyli relatywnie wysoką liczbą ludności zamieszkałej w obszarze jednostki i gęstością zaludnienia.

Największymi wskaźnikami ludności zamieszkałej/zameldowanej na pobyt stały charakteryzują się jednostki nr: 9 (1 928 osób), 11 (1 078 osób) i 20 (1 314 osób) i są one ok 3-krotnie wyższe w porównaniu do pozostałych jednostek. Z kolei największy stopień koncentracji ludności w obszarze rewitalizacji występuje w obszarze jednostek nr: 9 i 20 (ryc. 21), a także 3 i 19, przy czym jednostka nr 3 jest znacznie mniejsza obszarowo od jednostki nr 9, przez co efekt koncentracji jest większy w przypadku jednostki nr 3. Ponadto wskaźnik gęstości zaludnienia dla jednostki nr 3 jest ponad 3-krotnie większy niż w przypadku jednostki nr 19.

Rycina 21. Stopień koncentracji ludności

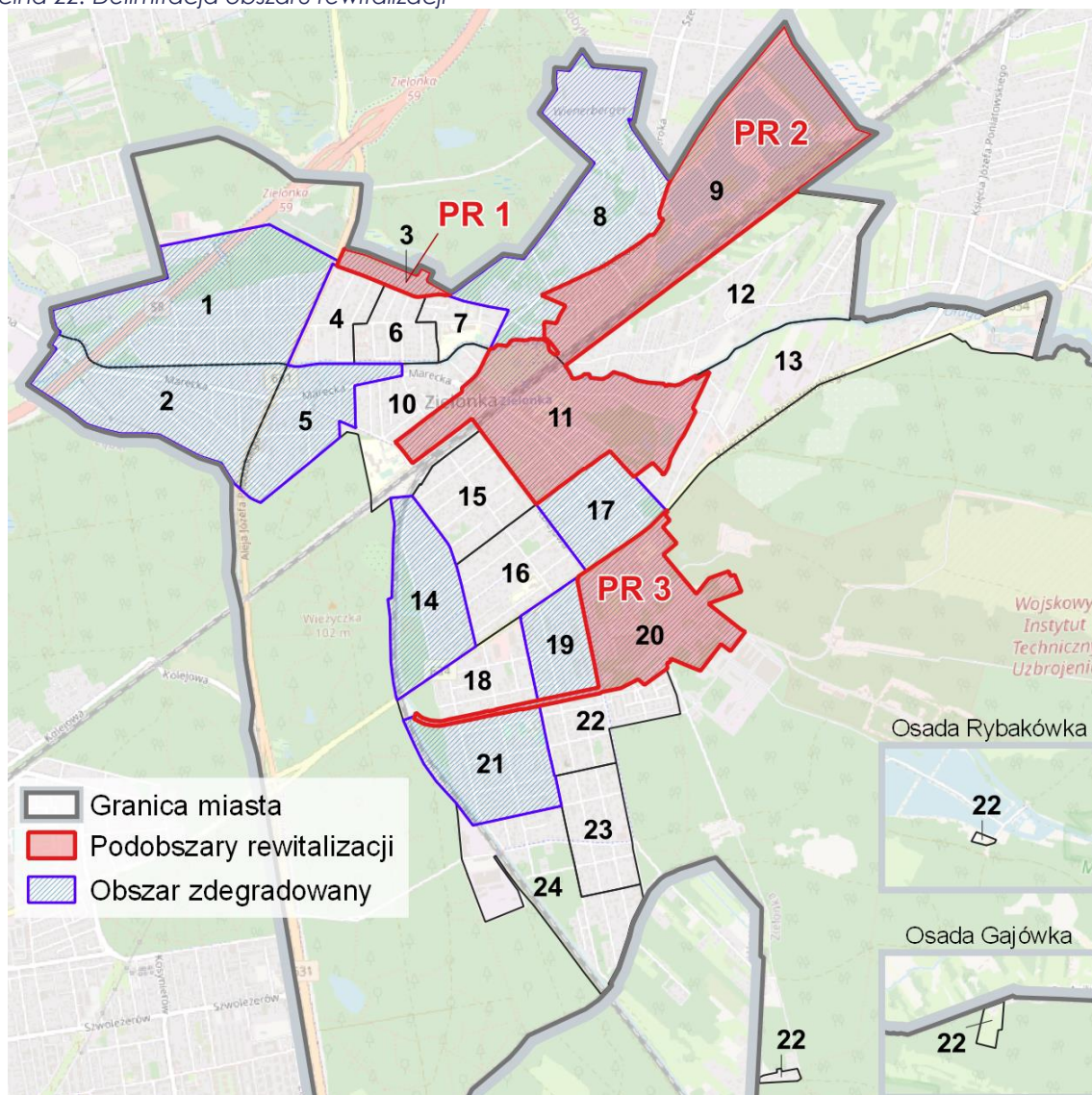


W związku z powyższym, mając na uwadze zachowanie zasady koncentracji terytorialnej środków na rozwiązywaniu problemów, przede wszystkim społecznych, **jako obszar rewitalizacji rekomenduje się uznać tereny jednostek: 3, 9, 11 i 20** (tab. 11, ryc. 22), tworzące trzy podobszary.

Tabela 11. Zestawienie powierzchni i liczby ludności obszaru rewitalizacji

Oznaczenie	Powierzchnia [km ²]	Liczba ludności
Miasto	79,48	16 748
Obszar zdegradowany	4,36 (5%)	9 413 (56%)
Obszar rewitalizacji	1,74 (2%)	4 848 (29%)
Podobszar rewitalizacji 1		
3	0,05	531
Podobszar rewitalizacji 2		
9	0,73	1 928
11	0,56	1 075
Podobszar rewitalizacji 3		
20	0,40	1 314

Rycina 22. Delimitacja obszaru rewitalizacji



SPIS RYCIN

Rycina 1. Podział miasta na obszary w Lokalnym Programie Rewitalizacji dla miasta Zielonka na lata 2016-2023.....	3
Rycina 2. Obszary Strategicznej Interwencji	4
Rycina 3. Podział obszaru miasta na Jednostki analityczne.....	5
Rycina 4. Zestandaryzowany wskaźnik bezrobocia	14
Rycina 5. Zestandaryzowany wskaźnik ubóstwa	15
Rycina 6. Zestandaryzowany wskaźnik przestępczości	16
Rycina 7. Zestandaryzowany wskaźnik wykluczenia społecznego ze względu na niepełnosprawność	17
Rycina 8. Zestandaryzowany wskaźnik bezradności i zagrożenia wykluczeniem społecznym ..	18
Rycina 9. Zestandaryzowany wskaźnik kapitału społecznego i uczestnictwa w życiu publicznym	19
Rycina 10. Zestandaryzowany wskaźnik demograficzny	20
Rycina 11. Średnia wyników z egzaminu ósmoklasisty – jęz. polski.....	21
Rycina 12. Średnia wyników z egzaminu ósmoklasisty – matematyka	22
Rycina 13. Średnia wyników z egzaminu ósmoklasisty – jęz. angielski	22
Rycina 14. Rozkład przestrzenny syntetycznego wskaźnika społecznego.....	25
Rycina 15. Jednostki z kumulacją zjawisk kryzysowych	27
Rycina 16. Syntetyczny wskaźnik gospodarczy	29
Rycina 17. Syntetyczny wskaźnik środowiskowy	30
Rycina 18. Syntetyczny wskaźnik przestrzenno-funkcjonalny	31
Rycina 19. Syntetyczny wskaźnik techniczny	32
Rycina 20. Granice obszaru zdegradowanego	35
Rycina 21. Stopień koncentracji ludności	37
Rycina 22. Delimitacja obszaru rewitalizacji	38

SPIS TABEL

Tabela 1. Jednostki analityczne - zestawienie.....	6
Tabela 2. Zestawienie danych analitycznych	8
Tabela 3. Lista wskaźników	10
Tabela 4. Zestawienie wskaźników dla analizowanych zjawisk sfery społecznej.....	13
Tabela 5. Wyniki egzaminów ósmoklasisty w 2022 r. (średnia).....	23
Tabela 6. Zestawienie zestandaryzowanych wskaźników społecznych i syntetycznego wskaźnika społecznego	24
Tabela 7. Zestawienie wartości wskaźników dla jednostek analitycznych o szczególnym natężeniu negatywnych zjawisk społecznych	26
Tabela 8. Zestawienie wskaźników dla analizowanych zjawisk sfer: gospodarczej, środowiskowej, przestrzenno-funkcjonalnej i technicznej	33
Tabela 9. Zestawienie zestandaryzowanych wskaźników dla sfer: gospodarczej, środowiskowej, przestrzenno-funkcjonalnej i technicznej	34
Tabela 10. Zestawienie danych dla obszaru zdegradowanego	35
Tabela 11. Zestawienie powierzchni i liczby ludności obszaru rewitalizacji	37